

ZAHRADNÍ DOMEK NEBO CELNICE?

Vladimír Březina

Domek stojící v zahradě Vily Löw-Beer v Brně dnes slouží jako kavárna a komorní galerie. Tato budova je obecně známá pod názvem „Celnice“. Kde se však tento název vzal? Skutečně objekt původně sloužil jako celnice/mýtnice, kde se vybírala při vstupu do města Brna dovozní daň, tzv. akcíz? Existuje pro toto tvrzení opora v pramenech? Pro osvětlení celého problému bylo nutné podívat se poněkud hlouběji do historie, kriticky posoudit dosavadní literaturu k tématu a především důkladně prostudovat dochované archivní prameny.

Koncem dvacátých let 19. století byla kolem tzv. uzavřených velkých měst habsburské monarchie (Vídeň, Praha, Brno, Lvov, Krakov, Linec) zřízena zvláštní potravní čára, na které stály kontrolní stanice pro výběr daně z přesně vymezených dovožených potravin, lihovin, ale později také např. z dobytka, uhlí, oleje či svíček (Verzehrungssteuer). Pouze s takto řádně zdaněnými komoditami se mohlo následně legálně obchodovat na místních trzích. Snahou bylo zamezit přeceňování obtížněji dostupného zboží na městských tržištích. V případě, že cestující se zbožím městem pouze procházel, byla mu při odchodu daň vrácena. Vybraná města, kde byla vytyčena potravní čára, splňovala dobovou představu významných center, která nebyla na rozdíl od vesnic a menších měst potravinově soběstačná a bylo je třeba neustále a plynule zásobovat potřebnými poživatinami i některými dalšími nezbytnými surovinami.

Budovy kontrolních stanic nazývané „Linienamtsgebäude“ nebo „mýtnice“, často též zkráceně „akcíz“ (z německého die Accise), byly stavěny na hlavních přístupových cestách, v případě Brna na dnešních ulicích Křenová, Lidická a Vídeňská.¹ Do současnosti se dochovaly budovy kontrolních stanic na ulicích Křenová 76 a Vídeňská 78, obě však až z druhé poloviny 19. století. V průběhu let se druhy zdaňovaného zboží a výše zdanění měnily. Nakonec zůstala „potravní daň na čáře“ zachována pouze v Praze a Brně. Jelikož výnos z této daně, která se navíc stala výraznou brzdou volného obchodu, neustále klesal, byla v roce 1942 na území tehdejšího protektorátu Čechy a Morava definitivně zrušena.²

1 VYSKOČIL, Aleš a SVITÁK, Zbyněk. *Křenová. Příběh brněnské ulice*. Brno: Archiv města Brna, 2018, s. 70, pozn. č. 191. Zde i odkazy na další literaturu. Termín „akcíz“ se používal jak pro označení daně, tak místa, kde byla vybírána.

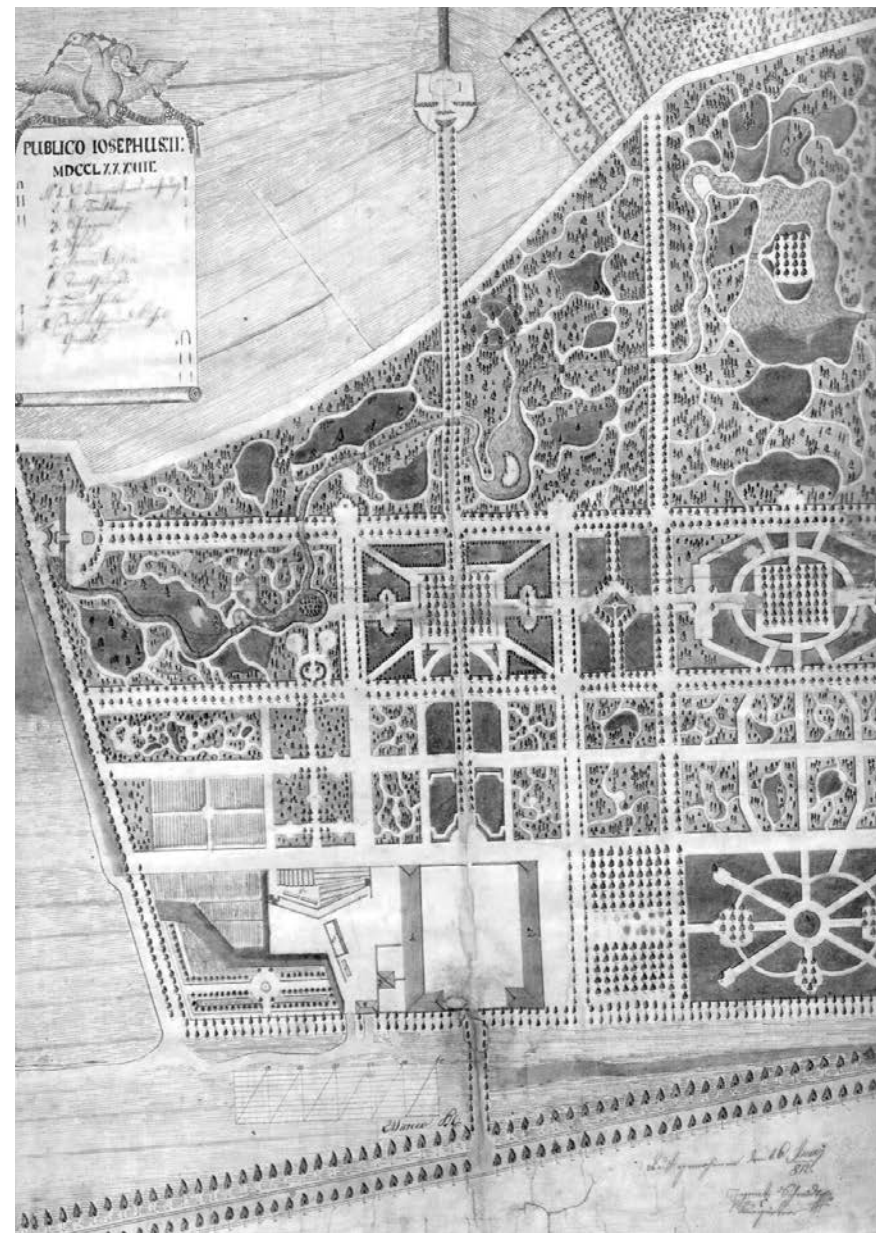
2 Ibid.



Mapa Lužánek a přilehlého okolí na plánu z roku 1786.
(převzato z: I. Černá a L. Valdhansová, eds. *Villa Tugendhat. Zahrada/The garden*)

Ve fondu Moravské místodržitelství v Moravském zemském archivu se zachovaly situační mapy umístění mýtnic i rozsáhlý doprovodný spisový materiál.³ Pochází z období dvacátých a třicátých let 19. století, kdy stát přistoupil k zřízení potravní čáry a následné stavbě kontrolních budov. V žádném z těchto pramenů však nenalezneme údaje o tom, že v lokalitě, kde se dnes nachází vila Löw-Beer a její zahrada (popř. v blízkém okolí), existovala nějaká přístupová komunikace do Brna, potravní čára nebo dokonce budova „akcízu“.

³ MZA v Brně, fond B 14, Moravské místodržitelství, sign. 74, kart. č. 3657–3658, stavba mýtnic.

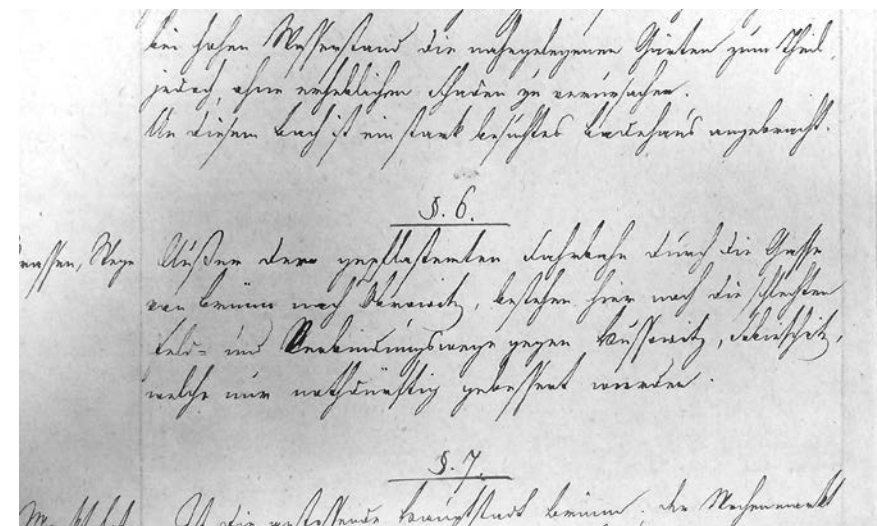


Lužánky s alejí sahající až na svahy Černých Polí na obraze z roku 1812.
(převzato z: I. Černá a L. Valdhansová, eds. *Villa Tugendhat. Zahrada/The garden*)

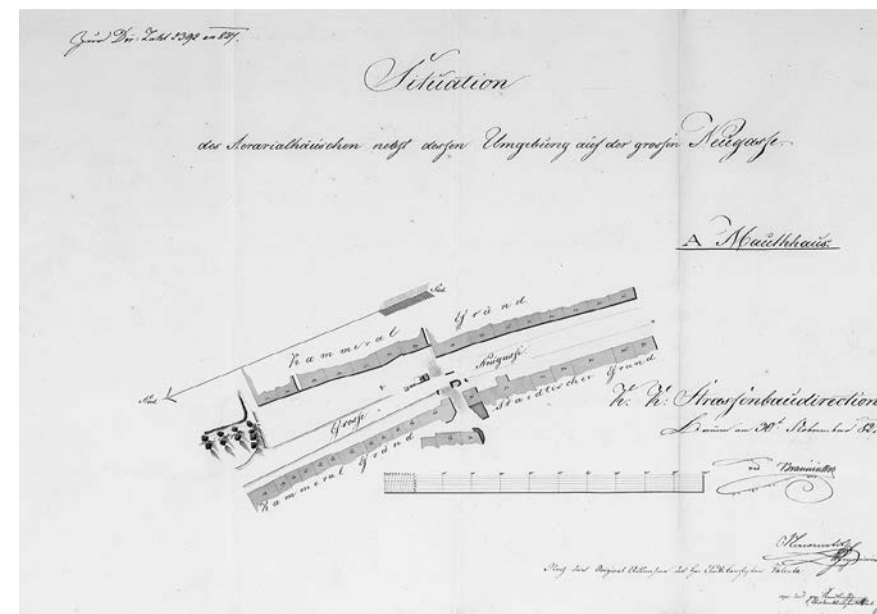
Také na císařském povinném otisku mapy stabilního katastru území Zábřdovic, Josefova, Horního a Dolního Cejlu z roku 1825 se ve sledované lokalitě (parcely p.č. 428 a 429, resp. další) nenachází žádný objekt a taktéž jí neprochází žádná komunikace.⁴ V tomto období zde byly pouze pole, sady, zahrady a vinohrady. Existenci „Linienamtsgebäude“ zde nepřipomíná ani Gregor Wolny ve svém rozsáhlém topograficko-statisticko-historickém díle o Moravě z roku 1837.⁵ Taktéž na velmi podrobném Doležalově situačním plánu města Brna z roku 1858 (měřítko 1:5760) shledáváme v prostoru, kde v současnosti stojí vila a zahradní domek, opět pouze zahrady a sady.⁶

Od šedesátých let 19. století začala ve svahu nad Lužánkami, nazývaném tehdy Belvédér, postupně vyrůstat nová vilová čtvrť, kde si svá rodinná sídla stavěli úspěšní a zámožní Brňané. Toto území totiž patřilo k nejperspektivnějším brněnským lokalitám pro výstavbu vilové čtvrti, a to zejména vzhledem k nádhernému výhledu na město.⁷ K prvním objektům patřily vila Karla Kaisera, postavená v roce 1860, vlastní vila stavitele Josefa Arnolda z roku 1862, vila advokáta, politika a pozdějšího brněnského starosty Karla Giskry z téhož roku a dům Franze a Josefa Adamčíkových z roku 1863. Rozsáhlý pozemek v místech nynějších vil Löw-Beer a Tugendhat, resp. v prostoru, kde se rozprostírají jejich přilehlé rozsáhlé zahrady, však zůstával nadále až do šedesátých let 19. století nezastavěný.

Teprve na katastrální mapě Dolního a Horního Cejlu z roku 1876 jsou na stavebních parcelách p. č. 227 a 228 zakresleny malé zděné objekty.⁸ Jak poprvé konstatoval Pavel Zatloukal, byly postaveny v „rustikálním stylu“ v šedesátých letech 19. století, tedy v době, kdy okolní pozemky patřily majiteli cihelny a obchodníkovi



Popis komunikací na území Dolního a Horního Cejlu ve vceňovacím operátu stabilního katastru z roku 1843. (Moravský zemský archiv v Brně)

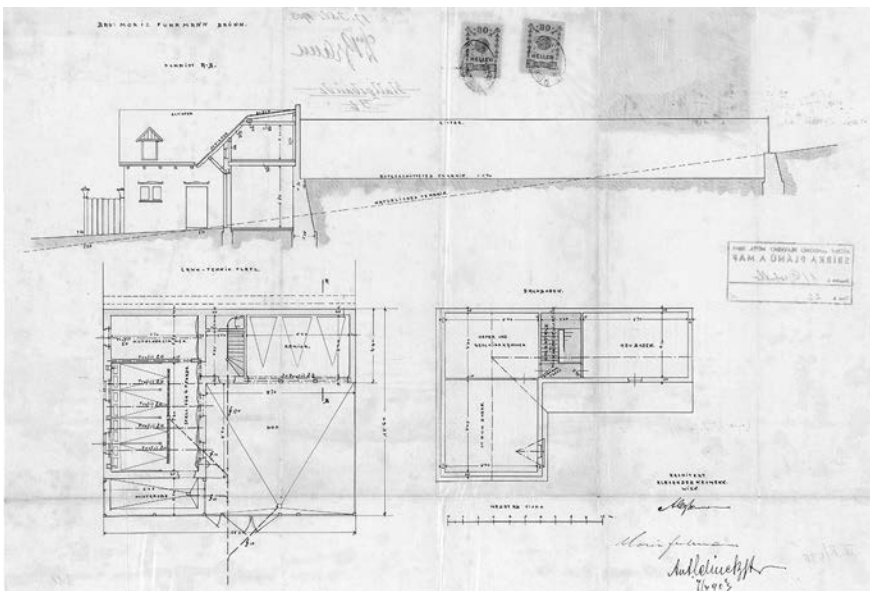


Plánek umístění mýtního domku na ul. Velká Nová, dnes Lidická, z roku 1827. (Moravský zemský archiv v Brně)

4 Císařské povinné otisky stabilního katastru [online]. [cit. 10. 8. 2022]. Dostupné z: [https://vilemwalter.cz/mapy/](https://ags.cuzk.cz/archiv/openmap.html?typ=ciom&idrastru=B2_a_6_MS_3534-1_1;MZA%20v%20Brn%C4%99, fond D 9, Indikační skici, sign. 1797, indikační skica Brno-Zábřdovice z roku 1825. Parcely číslo 428 a 429 v tomto období patřily jistěmu Františku Boučkovi (Franz Bauczek) z Velké Nové ulice čp. 34. Žádná komunikace není také uvedena ve vceňovacím operátu stabilního katastru Dolního a Horního Cejlu z roku 1843, viz MZA v Brně, fond D 8, Stabilní katastr – vceňovací operáty, sign. 1790, kart. č. 660, vceňovací operát stabilního katastru Dolní a Horní Cejl z roku 1843.</p>
<p>5 WOLNY, Gregor. <i>Die Markgraffschaft Mähren, topografisch, statistisch und historisch geschildert</i>. Brünn: Selbstverlag in Commis. L. W. Seidel, 1837.</p>
<p>6 <i>Staré mapy Moravy a města Brna</i> [online]. [cit. 14. 4. 2023]. Dostupné z: <a href=), Situations-Plan der Landes-Hauptstadt Brünn sammt allen Vorstädten nach den vorzüglichsten und besten Quellen zusammengestellt, und gezeichnet von Franz Doležal im Jahre 1858.

7 ČERNOUŠKOVÁ, Dagmar. Genius loci zahrad nad Lužánkami. In: ČERNÁ, Iveta a VALDHANSOVÁ, Lucie, eds. *Villa Tugendhat. Zahrada/The garden*. Brno: Muzeum města Brna, 2017, s. 131-133.

8 MZA v Brně, fond D 9, Indikační skici, sign. 1790, katastrální mapa Brno-Dolní a Horní Cejl z roku 1876.



Plán zahradního domku, stájí pro koně, 7. 7. 1903. (Archiv města Brna)

se soukenným zbožím Antonu Rüdigeru Deycksovi (1816–1887).⁹ Jeden sloužil jako dům zahradníka (postaven 1860) a druhý jako skleník a zahradní domek (1868).¹⁰ Tak tomu pravděpodobně zůstalo dalších cca čtyřicet let až do počátku 20. století, kdy pozemek přešel do držení Morize Fuhrmanna.

Podle dochovaných stavebních plánů z počátku 20. století stál na původním místě již pouze jeden z domků a naopak na zahradě přibyla stavba nového zahradního domku, původně koňských stájí (dnešní Cafe Löw-Beer a Galerie Celnice). Tento objekt nacházíme poprvé, přibližně ve stejných rozměrech jaké má dnes, na Katastrálním plánu Brna z roku 1906 (měřítko 1:2880).¹¹

- 9 V pozemkové knize jsou oba označeny jako zahradní domky „Gartenhaus“, viz Katastrální úřad pro Jihomoravský kraj, Katastrální pracoviště Brno-venkov, pozemková kniha Horní a Dolní Cejl, knihovní vložka č. 97. K Antonu Rüdigeru Deycksovi srov. SMUTNÝ, Bohumír. *Brněnští podnikatelé a jejich podniky 1764–1948. Encyklopedie podnikatelů a jejich rodin*. Brno: statutární město Brno a Archiv města Brna, 2012, s. 84.
- 10 ZATLOUKAL, Pavel. *Brněnská architektura 1815–1915. Průvodce*. Brno: Obecní dům, Národní památkový ústav, 2006, s. 162; ČERNOUŠKOVÁ, Dagmar. Genius loci svahu na lužáneckém parkem. K první vilové kolonii v Brně. In: 67. *Bulletin Moravské galerie v Brně*. Brno: Moravská galerie v Brně, 2011, s. 74; MZA v Brně, fond D 9, Indikační skici, sign. 1790, mapa katastrálního území Brno-Horní a Dolní Cejl z roku 1876.
- 11 Srov. Katastrální plán Brna z roku 1906. *Staré mapy Moravy a města Brna* [online]. [cit. 14. 4. 2023]. Dostupné z: <https://vilemwalter.cz/mapy/>.

Stavební plány signované vídeňským architektem Alexandrem Neumannem (1861–1947) dokládají, že zahradní domek (stáje) byl postaven pravděpodobně v roce 1903, a to jako novostavba tzv. „na zelené louce“.¹² Stavebníkem byl výše zmíněný Moriz Fuhrmann (1852–1910), brněnský textilní továrník, který pozemek koupil v roce 1903 od státní správy. V letech 1903–1904 si nechal na tehdejší ulici Sadová (Parkstrasse, dnes Drobného) podle projektu téhož Alexandra Neumanna postavit reprezentativní secesní vilu, známou jako vila Löw-Beer.¹³ V tomto období dostalo také zcela novou podobu pěstěné okrasné zahrady okolí vily, zrušen byl vinný hrad a vytyčena síť parkových cest a cestiček.¹⁴ V roce 1913 koupil vilu se zahradou od Fuhrmannových dědiců textilní průmyslník Alfred Löw-Beer, jenž v roce 1929 daroval horní část zahrady své dceři Gretě, provdané Tugendhatové, která si zde postavila vlastní vilu podle projektu Ludwiga Miese van der Rohe. V období první republiky sloužil zahradní domek pravděpodobně jako garáž.

Od padesátých let 20. století, kdy byl ve vile umístěn domov mládeže, byl zahradní domek využíván jako obydlí správce objektu, garáž a skladovací prostory. Postupně chátral a na počátku devadesátých let 20. století byl již jeho stav popisován jako havarijní. Byl připravený projekt na celkovou přestavbu, přičemž v něm měla být nově zřízena sauna a klubovna.¹⁵ K tomu však nedošlo a opravy se v následujícím období omezily pouze na sanaci základů a nutné zajištění statiky. Bohužel došlo u zahradního domku také k poklesu základů, což se projevilo trhlinami ve zdivu, narušením stropů a zatékáním do konstrukcí.¹⁶

Celková oprava po stavebně-technické stránce zanedbaného objektu probíhala až od jara roku 2014 v souvislosti s celkovou rekonstrukcí vily i revitalizací zahrady. Přestože objekt nebyl kulturní památkou, proběhla jeho rekonstrukce, podle projektu ing. arch. Radka Haška, pod dohledem orgánů státní památkové péče.

- 12 AMB, fond U 9, Sběrka map, plánů a technických výkresů, Drobného 22, technický výkres stáje pro koně u domu na ulici Drobného 22. Moriz Fuhrmann Brünn, 7. 7. 1903. Dále: LUKÉŠOVÁ, Veronika. Alexander Neumann, architekt Fuhrmannovy, později Löw-Beerovy, vily v Brně. In: *Sborník Muzea Brněnska 2017*. Brno: Muzeum Brněnska, 2017, s. 13, poznámka č. 16. Do pozemkové knihy byl domek zapsán v roce 1905, srov. Katastrální úřad pro Jihomoravský kraj, Katastrální pracoviště Brno-venkov, pozemková kniha Horní a Dolní Cejl, knihovní vložka č. 97.
- 13 Autorství architekta Alexandra Neumanna dokládají také prameny uložené v jeho pozůstalosti, blíže LUKÉŠOVÁ, pozn. 12, s. 13.
- 14 *Staré mapy Moravy a města Brna* [online]. [cit. 14. 4. 2023]. Dostupné z: <https://vilemwalter.cz/mapy/>, Katastrální plán Brna z roku 1906.
- 15 ČERNÁ, Jana. Vila Löw-Beer ve službách lidu! Proměna secesní vily v domov mládeže a péče o její kulturní hodnotu (1954–2012). In: *Sborník Muzea Brněnska 2021*. Brno: Muzeum Brněnska, 2021, s. 93.
- 16 Podrobně s odkazy na prameny ČERNÁ, Jana. *Minulost a současnost zahrady vily Löw-Beer v Brně*. In: SLABOTÍNSKÝ, Radek, ed. *Kapitoly z hospodářských dějin Českých zemí. Příspěvky k vybraným tématům*. Brno: Technické muzeum v Brně, 2022, s. 105.

Došlo k statickému zajištění, vybudování izolací proti zemní vlhkosti, opravám stropů, změnám vnitřního uspořádání, vybudování nového sociálního zařízení, domek získal nové vnitřní i venkovní omítky a nové dřevěné prvky v exteriéru včetně schodiště. Po opravě nalezla v objektu své místo kavárna a galerie.

Vraťme se však na úplný začátek. Kde se tedy vzaly informace o původním účelu zahradního domku jako „celnice“? S největší pravděpodobností se jedná o ústně předávanou, ale ničím nedoloženou tradici, která teprve následně přešla do odborné literatury i obecného povědomí. Ve většině prací, které se věnují historii a stavebním proměnám vily, se o zahradním domku sice mluví jako o tzv. celnici, ale postupně je toto původně stručné konstatování doplněno o další rozšiřující informace o její údajné funkci či původu již v 18. století, vše ovšem bez uvedení příslušného archivního zdroje, pouze s odkazem na starší literaturu.¹⁷ Identické informace nalezneme také v průvodci vilou z roku 2015.¹⁸ Následně byl již tento údaj bez ověření přejímán dalšími autory jako fakt.

Detailní rozbor archivních pramenů a zejména dochované mapové dokumentace však jednoznačně prokázal, že objekt, dnes veřejnosti známý jako „celnice“, byl postaven jako novostavba pravděpodobně v roce 1903, tedy krátce před stavbou samotné vily, a to jako zahradní domek a stáj. V pozdějším období v něm byla umístěna kočárovna, garáž i obydlí správce. Drobné budovy (zahradní domek, skleník atd.), které stávaly na zahradě před ním, vznikly v šedesátých letech 19. století a do současné doby se nezachovaly. V období před rokem 1860 na pozemku dnešní zahrady vily Löw-Beer nestála žádná budova pro výběr potravní daně a neprocházela tudy ani žádná komunikace, byly zde pouze pole, sady a vinohrady.

17 HANÁK, Jaromír a SVOBODOVÁ, Petra. Historie a současnost vily Löw-Beer v Brně. In: *Sborník Muzea Brněnska 2014*. Předklášeři: Muzeum Brněnska, 2014, s. 130; SVOBODOVÁ, Petra. Brněnské stopy rodiny Löw-Beerů. In: *Sborník Muzea Brněnska 2015*. Předklášeři: Muzeum Brněnska, 2015, s. 57. Zde je už konstatováno: „Kromě Fuhrmannovy vily tu stál i starší objekt tzv. celnice, který sloužil, jak název napovídá, k proclení potravinového zboží...“.

18 SVOBODOVÁ, Petra. Vila Löw-Beer v Brně. In: HANÁK, Jaromír, ed. *Vila Löw-Beer. Rodičovská vila Greta Tugendhat. Průvodce vilou*. Brno: Muzeum Brněnska, 2015, s. 22: „Souběžně probíhala od jara 2014 rekonstrukce zahradního domku (tzv. Celnice) v areálu vily. Ten sloužil od 18. století (sic) jako utilitární stavba (byla zde umístěna celnice na okraji města, později konírna a garáž pro kočáry a v pozdním 20. století zde bydlel správce vily)“. Srov. též HANÁK, Jaromír, ed. *Stopy textilních magnátů v Brně: Löw-Beer/Stiassni/Tugendhat*. Brno: Muzeum Brněnska, 2017, s. 96.

PRAMENY A LITERATURA

Archiv města Brna (AMB), fond U 9, Sbirka map, plánů a technických výkresů, Drobného 22, technický výkres stáje pro koně u domu na ulici Drobného 22, stavebník Moriz Fuhrmann Brünn, 7. 7. 1903.

Katastrální úřad pro Jihomoravský kraj, Katastrální pracoviště Brno-venkov, pozemková kniha Horní a Dolní Cejl, knihovni vložka č. 97.

Moravský zemský archiv v Brně (MZA v Brně):

fond B 14, Moravské místodržitelství, sign. 74, kart. č. 3657–3658, stavba mýtnic;

fond D 8, Stabilní katastr – vceňovací operáty, sign. 1790, kart. č. 660, vceňovací operát stabilního katastru Dolní a Horní Cejl z roku 1843;

fond D 9, Indikační skici, sign. 1797, indikační skica katastrálního území Brno-Zábrdovice z roku 1825, sign. 1790, katastrální mapa katastrálního území Brno-Dolní a Horní Cejl z roku 1876.

ČERNÁ, Iveta a VALDHANSOVÁ, Lucie, eds. *Villa Tugendhat. Zahrada/The garden*. Brno: Muzeum města Brna, 2017. ISBN 978-80-86549-67-5.

ČERNÁ, Jana. Minulost a současnost zahrady vily Löw-Beer v Brně. In: SLABOTÍNSKÝ, Radek, ed. *Kapitoly z hospodářských dějin Českých zemí. Příspěvky k vybraným tématům*. Brno: Technické muzeum v Brně, 2022, s. 89–108. ISBN 978-80-7685-024-8.

ČERNÁ, Jana. Vila Löw-Beer ve službách lidu! Proměna secesní vily v domov mládeže a péče o její kulturní hodnotu (1954–2012). In: *Sborník Muzea Brněnska 2021*. Brno: Muzeum Brněnska, 2021, s. 93. ISSN 2570-6349.

ČERNOUŠKOVÁ, Dagmar. Genius loci svahu na lužáneckém parkem. K první vilové kolonii v Brně. In: *67. Bulletin Moravské galerie v Brně*. Brno: Moravská galerie v Brně, 2011, s. 70–79. ISSN 0231-5793.

HANÁK, Jaromír, ed. *Stopy textilních magnátů v Brně: Löw-Beer/Stiassni/Tugendhat*. Brno: Muzeum Brněnska, 2017. ISBN 978-80-906690-2-4.

HANÁK, Jaromír a SVOBODOVÁ, Petra. Historie a současnost vily Löw-Beer v Brně. In: *Sborník Muzea Brněnska 2014*. Předklášeři: Muzeum Brněnska, 2014, s. 125–141. ISSN 2570-6349

LUKEŠOVA, Veronika. Alexander Neumann, architekt Fuhrmannovy, později Löw-Beerovy, vily v Brně. In: *Sborník Muzea Brněnska 2017*. Brno: Muzeum Brněnska, 2017, s. 9–18. ISSN 2570-6349.

MALÍŘ, Jiří a FASORA, Lukáš. *Dějiny Brna 4. Modernizace města 1790–1918*. Brno: statutární město Brno, Archiv města Brna, 2020. ISBN 978-80-86736-62-4.

SMUTNÝ, Bohumír. *Brněnští podnikatelé a jejich podniky 1764–1948. Encyklopedie podnikatelů a jejich rodin*. Brno: statutární město Brno a Archiv města Brna, 2012. ISBN 978-80-86736-28-0.

SVOBODOVÁ, Petra. Brněnské stopy rodiny Löw-Beerů. In: *Sborník Muzea Brněnska 2015*. Předkláštěří: Muzeum Brněnska 2015, s. 54–64. ISSN 2570-6349.

SVOBODOVÁ, Petra. Vila Löw-Beer v Brně. In: HANÁK, Jaromír, ed. *Vila Löw-Beer. Rodičovská vila Greta Tugendhat. Průvodce vilou*. Brno: Muzeum Brněnska, 2015, s. 19–25. ISBN 978-80-906196-1-6.

VYSKOČIL, Aleš a SVITÁK, Zbyněk. *Křenová. Příběh brněnské ulice*. Brno: Archiv města Brna, 2018. ISBN 978-80-86736-59-4.

WOLNY, Gregor. *Die Markgraffschaft Mähren, topografisch, statistisch und historisch geschildert*. Brünn: Selbstverlag in Commis. L. W. Seidel, 1837.

ZATLOUKAL, Pavel. *Brněnská architektura 1815–1915. Průvodce*. Brno: Obecní dům, Národní památkový ústav, 2006. ISBN 80-239-7745-8.

ELEKTRONICKÉ ZDROJE

Staré mapy Moravy a města Brna [online]. [cit. 14. 4. 2023].

Dostupné z: <https://vilemwalter.cz/mapy/>.

KLÍČOVÁ SLOVA: Vila Löw-Beer v Brně, galerie Celnice, potravní čára, daň, akcíz, zahradní domek, Alexander Neumann, Moriz Fuhrmann

ZUSAMMENFASSUNG

Gartenhaus oder Zollhaus?

Der Artikel behandelt die Geschichte des Gartenhauses (des sog. Zollhauses) im Garten der Villa Löw-Beer in Brno. Obwohl dieses Gartenhaus erst im Jahr 1903 erbaut wurde, hat sich in der Fachliteratur nach und nach dessen Bezeichnung als Zollhaus/Mauthaus durchgesetzt, das bereits seit Beginn der Dreißigerjahre des 19. Jahrhunderts der Erhebung der Akzise bei der Ankunft in Brno gedient haben soll. Mittels einer Analyse von erhalten gebliebenen Archivmaterialien, Lageplänen der Mauthäuser in Brno sowie zeitgenössischem Kartenmaterial wurde festgestellt, dass auf dem Gelände des heutigen Gartens der Villa Löw-Beer bis in die Sechzigerjahre des 19. Jahrhunderts kein Objekt gestanden hatte und auch kein Verkehrsweg durch ihn hindurchführte. Das erste Gebäude auf diesem Grundstück war erst das im Jahr 1860 erbaute Gärtnerhaus, 1868 folgten dann ein Gewächshaus und ein Gartenhaus, die jedoch nicht bis in die heutige Zeit erhalten geblieben sind. Im Jahr 1903 wurde nach den Plänen des Architekten Alexander Neumann das Objekt erbaut, in dem heute das Café Löw-Beer und die Galerie Celnice (Zollhaus) untergebracht sind, und zwar als Neubau eines Gartenhauses mit Stallungen.