

# PODMALBY NA SKLE VE SBÍRKÁCH POBOČEK MUZEA BRNĚNSKA<sup>1</sup>

*Luboš Kafka*

Zdobení skleněných výrobků malbou za studena (tedy bez tepelné fixace barevné vrstvy nanášené na povrch skla) je velmi stará technika, jejíž kořeny sahají do antiky. V Evropě se po několika staletích praktického zapomnění technika začala znovu rozvíjet na sklonku středověku. Skutečně masového rozšíření a vrcholu své obliby dosáhla poté, co ve druhé polovině 18. století zlidověla. Obrázky na skle, nazývané podmalby, protože byly malované na spodní straně tabulového skla, se v lidovém prostředí staly nesmírně populárním typem náboženských a dekorativních předmětů. Jejich popularita začala odeznívat až v průběhu poslední třetiny 19. století.

Na rozdíl od malířsky propracovanějších, iluzivnějších podmaleb, určených pro vyšší společenské třídy, vykazují zlidovělé (dále lidové) podmalby na skle odlišné estetické a výtvarné vlastnosti. Obvykle se vyznačují plochou malbou, výraznými konturami nahrazujícími modelaci objemů barevnými valéry, omezeným koloritem, který v krajních případech obsahuje pouze několik sytých a nelomených barev. K markantním znakům lidové malby patří tendence k dekorativnosti (zářivý barevný kolorit, květinový dekor, ornamentálně vystavěná soustava kontur apod.), expresivita či určité nedostatky při zobrazování postav a výjevů (mj. nedodržování přirozených proporcí lidského těla, neznalost zákonů perspektivy).

Lidové podmalby byly vyráběny v řadě výrobních oblastí a center. V průběhu vývoje se vyhranily typické znaky (kresebná koncepce, zvláště grafická zkratka obličejových partií, barevnost, formy květinového dekoru, obliba určitých ikonograficko-kompozičních typů), které umožňují určit provenienci dochovaných artefaktů, přiřadit je k určité oblasti, lokalitě či přímo k jednotlivým dílnám. České země jsou v tomto ohledu jedinečným fenoménem. Na poměrně malém území se zde vytvořila celá škála regionálních variant zlidovělého malířství, jejichž počet nemá v Evropě analogie. (Nejstarší reprezentativní monografie, která se komplexně zabývala problematikou lidové podmalby na celém našem území, pochází z konce 50. let 20. století.<sup>2</sup>)

<sup>1</sup> Text vznikl v rámci projektu GA17-05373S. *Etnografický atlas Čech, Moravy a Slezska: Duchovní a materiální aspekty zbožné peregriance a narativní imaginace.*

<sup>2</sup> VYDRA, Josef. *Die Hinterglasmalerei.* Prag: Artia, 1957.

Výroba podmaleb probíhala obvykle v rodinných dílnách necechovního charakteru. Technologický postup (podkládání šablon pod desku skla a jejich následná reprodukce) umožňoval sériový způsob výroby. Kvantita výroby narůstala do poloviny, místně až do třetí čtvrtiny 19. století. V době kvantitativního vrcholu produkce se v největších malířských provozech mohlo denně vyrobit 200 až 300 podmaleb. Tyto výrobky se distribuovaly z místa svého vzniku na mnohy velké vzdálenosti, přičemž k hlavním způsobům distribuce náležel podomní obchod, prodej při poutních místech, na jarmarcích a trzích.

Obraz o někdejší rozšíření výrobků a směrech distribuce zboží z jednotlivých produkčních center, ale i o trasách společenské komunikace (např. obchodních a poutních trasách nebo okruzích poutních míst, odkud si lidé podmalby přinášeli) nám doposud zprostředkovávají muzejní kolekce, i když se v nich dochoval pouze zlomek původního fondu podmaleb na skle. (Prozatím jediný souhrnný přehled o počtu podmaleb v našich muzejních sbírkách podal v 60. letech 20. století Ludvík Kunz,<sup>3</sup> avšak jeho údaje neodpovídají současnému stavu.<sup>4</sup>)

PROFIL SBÍREK MUZEA BRNĚNSKA																
Muzeum/město	Celkový počet	1. Jižní Morava							2. Severní Morava a Slezsko			3. Jižní a západní Čechy		4. Severní a východní Čechy		5. Řemeslo
		1a	1b	1c	1d	1e	1f	1g	2a	2b	2c	3a	3b	4a	4b	
Podhorácké muzeum / Předklášteří	19		3		5	1		2	1	1	2		3	1		
Muzeum v Ivančicích	31	1	5	4			2	1	2			11	1		4	
Muzeum v Šlapanicích	11	1		2			4	1		1				1	1	
<b>Celkem</b>	<b>61</b>	<b>2</b>	<b>8</b>	<b>6</b>	<b>5</b>	<b>1</b>	<b>6</b>	<b>4</b>	<b>3</b>	<b>1</b>	<b>1</b>	<b>13</b>	<b>1</b>	<b>4</b>	<b>2</b>	<b>4</b>

Ve fondech poboček Muzea Brněnska (dále MB) se nachází celkem 61 podmaleb na skle. V celostátním kontextu to představuje početně nadprůměrnou kolekci, přestože počet sbírkových artefaktů nedosahuje ani v jedné pobočce příliš vysokého počtu. Podhorácké muzeum (dále PM) vlastní 19 podmaleb, Muzeum v Ivančicích (dále MIV) 31 obrázků a Muzeum ve Šlapanicích (dále MŠL) 11 podmaleb. Většina artefaktů pochází ze starších sbírkových fondů. Do muzea se patrně obvykle dostaly jako dary místních obyvatel. Dohledání bližších podrobností větší části akvizic dnes již není reálné.

3 KUNZ, Ludvík. Quellen und Forschungen zur vokstümlichen Hinterglasmalereien in der Tschechoslowakei. In: *Ethnographica*. Brno: Krajské nakladatelství, 1965–1968, roč. 7–8, část 2, s. 15–18.

4 V řadě muzeí došlo v mezičase k nárůstem i úbytkům sbírkových fondů. V přehledu například není uvedena ani jedna ze tří poboček Muzea Brněnska.

Předklášteří: Základ sbírky byl převeden z původního Podhoráckého muzea. V předválečném období je konkretizována pouze akvizice jednoho obrázku na skle od někdejšího správce muzea Dr. Karla Krejčího. Inventurní knihy uvádějí dary tří podmaleb z let 1958, 1959 a 1966. V roce 1982 byl v brněnské Antikvě zakoupen nejmladší přírůstek sbírky.<sup>5</sup>

Ivančice: U nejstarších akvizic je možná souvislost se sběry kolem pražské Národopisné výstavy československé v roce 1895, která se konala rok před založením muzea. V letech 1907 až 1914 byly do sbírek zapsány tři podmalby a v roce 1928 získány další tři podmalby. K největší poválečné akvizici došlo v roce 1949 darem osmi podmaleb od malíře Bohuše Svobody. Poslední akvizice z roku 1970 představují dvě podmalby získané z pozůstalosti K. Kramperové z Bílovic nad Svitavou.<sup>6</sup>

Šlapanice: Základ kolekce představují předválečné fondy muzea, které v 50. letech doplnily tři obrazy od blíže nespecifikovaných dárců.<sup>7</sup>

Vývoj sbírek se v podstatě uzavřel před několika desetiletími. Výraznější obohacení kolekcí není v budoucnosti pravděpodobné vzhledem ke vzrůstající tržní ceně těchto předmětů a jejich obtížnější dostupnosti.



Připomínka tolerančního patentu, jižní Morava (okolí Ždánic – širší Brněnsko), 1. třetina 19. století. (Muzeum v Ivančicích, foto: B. Svobodová).

5 Za informace děkuji PhDr. Ireně Ochrymčukové z Podhoráckého muzea.

6 Za informace děkuji Mgr. Barboře Svobodové z Muzea v Ivančicích.

7 Za informace děkuji Mgr. Lucii Libicherové z Muzea ve Šlapanicích.

Sběrné oblasti poboček MB se nacházejí severozápadně, jihozápadně a východně od Brna. Tomuto faktu odpovídá i odlišné složení sbírek, tedy podíl výrobků z jednotlivých produkčních středisek, které se na Brněnsko importovaly z různých směrů. Počet podmaleb z fondů těchto tří muzeí nelze pro celé Brněnsko považovat za reprezentativní vzorek, ve svém úhrnu však tyto tři kolekce v kostce odrážejí vývoj moravské lidové malby na skle. Naznačují rovněž, jaké importy byly v dané oblasti rozšířeny.

## K TEMATICE SBÍRKOVÉHO FONDU

Ikonografie lidových podmaleb na skle souvisela s mimoestetickými funkcemi podmaleb, jež byly v první řadě devocionáliemi, a odvíjela se od odběratelského zázemí. Na našem území příslušela většina konzumentů tohoto kulturního statku k římskokatolickému vyznání. V některých oblastech (především na jižní Moravě, v západní části českého Slezska a v omezené míře na území Kladska) se výrobci orientovali též na evangelíky.

Hlavní tematický rejstřík zahrnoval tři okruhy témat: christologický, mariologický a hagiografický. (Ve sbírkách poboček MB se světcí vyskytují na 26 podmalbách. Panna Maria je samostatným tématem nebo součástí výjevů na 24 obrázcích a k Ježíši Kristovi se vztahuje 17 podmaleb.) Nejčetnější jsou vyobrazení jednotlivých světců, protože jim věřící přičítali celou škálu nejrůznějších patronací. Mnozí světcí měli prvořadý význam jako jmenní patroni, ochránci rodiny, patroni proti nemocem, živelním katastrofám, neúrodě či neštěstí. Ochranný vliv dalších zahrnoval sféru povolání a obživy nebo souvisel s fyzickým skolem člověka a nadějí na posmrtnou spásu jeho duše. Zhruba dvě desítky světců náležely k nejobvyklejším motivům. Ve sbírkových fondech poboček MB dosáhly nejvyšší frekvence panenkové světice sv. Barbora a sv. Kateřina třemi exempláři. Dvě podmalby pak zobrazují Sv. Floriána, sv. Františka z Assisi, sv. Jana Nepomuckého a sv. Josefa.<sup>8</sup>

Obliba dalších hagiografických motivů zůstala typická pouze pro některé oblasti. Pro Moravu se staly příznačnými reprezentativní narativní výjevy komponované na šířku s motivy legendy o sv. Jenověře Brabantské nebo tzv. andělské orby sv. Isidora Madridského. Tato témata jsou zastoupena také ve sbírce Podhoráckého muzea a Muzea v Ivančicích.<sup>9</sup>

8 Jednotlivé artefakty jsou uváděny pod zkratkou příslušné pobočky a inventárním nebo přírůstkovým číslem: Sv. Barbora (PM, H1537 a H1538; MIV, 41/49), sv. Kateřina (MŠL, He1506; MIV, 30/49 a U62), sv. Florián (PM, H1544; MŠL, He160), sv. František z Assisi (MIV, 201/28; PM, H1547), sv. Jan Nepomucký (PM, H1542; MŠL, He1507) a sv. Josef (MIV, U57; MŠL, He1541). Okruh nejoblíbenějších světců doplňuje sv. Anna (MIV, U116), sv. Jan Křtitel jako dítě (MIV, U123) a sv. Martin (MIV, U127).

9 Pohřeb sv. Jenověry (PM, H1536), Orba sv. Isidora (MIV, 43/49).

Četnost zobrazení dalších světců, např. sv. Veroniky, byla o poznání nižší.<sup>10</sup> V kontextu lidové malby lze mezi unikátní témata zahrnout sdružené zobrazení sv. Václava a sv. Ludmily ze sbírky ivančického muzea<sup>11</sup> a dvojici zobrazení sv. Cyrila a Metoděje.<sup>12</sup>

Rovněž znázornění Panny Marie a výjevů z mariologického cyklu byla velmi populární vzhledem k výsadnímu postavení, jakému se tato světice jako Bohorodička, matka Ježíše Krista, těšila v katolickém prostředí. Značná část vyobrazení Panny Marie zachycuje kultovní objekty z poutních míst. Tyto podmalby svědčí o tom, že je tvůrci v hojné míře malovali pro přímý odbyt na těchto místech nebo pro celá území, odkud lidé na příslušná místa putovali. Ve sbírkách poboček MB se lze setkat s vyobrazením velmi populárních poutních předloh Mariazelské Madony, Panny Marie Dobré Rady nebo Panny Marie Čenstochovské.<sup>13</sup> K ojedinělým motivům, které se v lidové malbě na skle vyskytují pouze sporadicky, náleží naopak vyobrazení Panny Marie Hostýnské.<sup>14</sup>

Třetím stěžejním okruhem bylo zobrazení Ježíše Krista. Ve sbírkách jsou zastoupeny především relativně běžné motivy Ježíše v dětském věku, Ukřižovaného a Božího hrobu, Pěti ran Krista Pána nebo Nejsvětějšího Srdce Ježíše Krista.<sup>15</sup> K ikonografickým typům, které ve zlidovělé malbě na skle dosáhly sporadického uplatnění, náleží zobrazení Ježíše Krista jako Dobrého pastýře.<sup>16</sup>

Z narativních christologických výjevů je kromě Narození Páně (zastoupeného ve sbírkách dokonce čtyřmi exempláři) nutno zmínit především tzv. serpentinově komponovanou křížovou cestu zobrazující Kristovu cestu od bran Jeruzaléma na horu Kalvárii.<sup>17</sup> Jádrem produkce těchto podmaleb a jejich výskytu představuje Českomoravská vysočina a území jižní a střední Moravy. (Jen Etnografický ústav Moravského zemského muzea v Brně obsahuje ve svých fondech šest exemplářů s různými autorskými rukopisy.) K tématům, která se vyskytují poměrně sporadicky, lze dále počítat výjev Křtu Krista a Loučení Krista s Pannou Marií.<sup>18</sup>

Z omezeného okruhu starozákonních motivů je ve sbírce ivančického muzea zastoupeno znázornění prvotního hříchu, tedy Adama a Evy pod stromem poznání,<sup>19</sup> které jako jediné ze Starého zákona dosáhlo v lidové malbě na skle vyšší četnosti.

10 Sv. Veronika (MIV, U465). K ojedinělým hagiografickým motivům náležejí ve sbírkách poboček MB řemeslné podmalby zobrazující sv. Eustacha (MIV, U132) a sv. Ignáce (MIV, U910).

11 MIV, 24/49.

12 MŠL, He1505 a He1508.

13 Panna Maria Mariazelská (PM, H1543; MŠL, He5167), Panna Maria Dobré rady (PM, H1548), Panna Maria Čenstochovská (MŠL, He1502).

14 MŠL, He1501.

15 Např. Ježíš jako dítě (MIV, U123 a U133), Ukřižovaný (MŠL, He1503; MIV, U115 a U64), Boží hrob (PM, H1772), Pět ran Krista Pána (MIV, U126), Svatá Srdce Ježíše Krista a Panny Marie (PM, H1535).

16 MIV, U114.

17 PM, H1541.

18 PM, H1510 a H1550.

19 MIV, U124.

Hodnotným exemplářem, připomínkou tolerančního patentu ze žďánického okruhu,<sup>20</sup> jsou ve fondech zastoupeny evangelické podmalby. Tyto obrázky preferovaly v souladu se svým didaktickým a moralistním určením nefigurativní náměty, zvláště textová sdělení. Kromě připomínek tolerančního patentu, desatera Božích přikázání, citátů ze Starého a Nového zákona to byla zvláště slovní Boží požehnání.

## PROVENIENCE SBÍRKOVÉHO FONDU

Zlidovělá malba na skle má na území Moravy – a to zejména na území širšího Brněnska – velmi staré kořeny a dosáhla značné regionální a vývojové variability. První ucelenou klasifikaci moravské lidové podmalby provedla v 60. letech 20. století Věra Hasalová.<sup>21</sup> Její závěry nadále rozvíjí a prohlubuje zvláště Alena Kalinová.<sup>22</sup>

První moravští tvůrci pracující pro lidové odběratelské vrstvy navázali na tradice provinčního pozdně barokního malířství. Remeslnou produkci, která je na vyšší malířské úrovni a je genetickým východiskem zlidovělé malby na skle, zastupují čtyři exempláře ivančického muzea: zobrazení Panny Marie, jež je provenienčně obtížně zařaditelné, rytina do zlaté folie se sv. Ignácem, nejspíše vzniklá v okruhu řádového prostředí jako tzv. klášterní práce, a znázornění Adama a Evy, které nese znaky rustikalizace a vykazuje paralely s pozdější malbou Českomoravské Vysočiny.<sup>23</sup> Specifickým příkladem je podmalba sv. Eustacha<sup>24</sup> pocházející



Panna Maria Hostýnská, širší Brněnsko, skupina dekoru růží a tulipánů, konec 18. století.  
(Muzeum ve Šlapanicích, foto: L. Libicheroová)

z novoborské dílny malíře Vincenze Jankeho (1769–1839).<sup>25</sup> Na Moravě a ve Slezsku jsou přítom malířova díla zastoupena v minimální míře.<sup>26</sup>

## Jižní a střední Morava

K vyhranění nejstarších variant moravské lidové malby na skle došlo v průběhu poslední třetiny 18. století. Ojedinele dochované rustikalizované podmalby na skle mají obvykle černé, poměrně silné kontury. Řadu z nich zdobí dekor růží a tulí pánů, přestože vykazují různé malířské rukopisy. Jádrem jejich výskytu představuje oblast širšího Brněnska a jižní Morava. Ve sbírkách poboček MB je tzv. skupina dekoru růží a tulipánů zastoupena dvěma kvalitními exempláři z konce 18. století – motivem výuky Panny Marie a Pannou Marií ze Svatého Hostýna, která je v lidové malbě ojedinelým tématem.<sup>27</sup>

Na přelomu 18. a 19. století se vyhranila další varianta lidového malířství na Českomoravské vysočině. Zdejší produkce je osmi reprezentanty zastoupena ve sbírce ivančického a Podhoráckého muzea a řadí se tak k nejčetnějším regionálnějším typům sbírkových fondů.<sup>28</sup> Tamní podmalby se vyznačují nevýraznými konturami okrové nebo tělové barvy, případně tenčími černými liniemi. Z charakteristických detailů je možno zmínit květinový dekor v podobě festonů z květů růží a palmetových lístků. Část podmaleb má dělené pozadí, přičemž vnitřní tvoří zrcadlová



Sv. Veronika, Českomoravská vysočina – západní Morava, přelom 18. a 19. století.  
(Muzeum v Ivančicích, foto: B. Svobodová)

20 MIV, U214.

21 HASALOVÁ, Věra. Die Mährische Hinterglasmalerei. Moravská lidová malba na skle. *Ethnographica*. Brno: Krajské nakladatelství, 1965–1968, roč. 7–8, část 2, s. 30–81.

22 KALINOVÁ, Alena. *Malované nebe. Obrazy na skle ze sbírek Etnografického ústavu Moravského zemského muzea*. Brno: Moravské zemské muzeum, 2009.; *Táhlidové podmalby na skle. Sbírková Moravského zemského muzea*. Brno: Moravské zemské muzeum, 2014.

23 MIV, bez inv. č., U124 a U910.

24 MIV, U132.

25 KAFKA, Luboš, KRÁMSKÁ, Bohunka, STEINER, Wolfgang a TREPESCH, Christof. *Vincenz Janke (1769–1838). Podmalby na skle. Hinterglasbilder*. Liberec: Severočeské muzeum v Liberci, 2017.

26 Jistou výjimku představuje sbírka Etnografického ústavu MZM s pěti exempláři a fond Muzea Beskyd ve Frýdku-Místku, kam se tři malířovy obrazy dostaly ze sbírky Ferdýše Duší. KAFKA, Luboš. *Vincenz Janke (1769–1838), malíř na pomezí „vysokého“ umění a zlidovělé produkce. Český lid*. Praha, 2018, roč. 105, s. 238.

27 MIV, U116; MŠL, He1501.

28 MIV: sv. František z Assisi (201/28), sv. Kateřina (U62), sv. Martin (U127), sv. Veronika (U465), Panna Maria (U125); PM: Serpentinové komponovaná křížová cesta (H1541), sv. Jan Nepomucký (H1542), sv. Florián (H1544).



Panna Maria Čenstochovská, Ždánice, dílna tzv. malíře štětcem malovaného (huňatého) obočí, 1. polovina 19. století. (Muzeum ve Šlapanicích, foto: L. Libicharová)

plocha, např. aureoly kolem hlav světců (ve sbírce u sv. Jana Nepomuckého). Podle výskytu lze předpokládat, že se tento typ utvářel především v předpokládaných dílnách u Českých a Moravských Křižánek, Herálce nebo v přilehlé části západní Moravy a východních Čech.

V průběhu první poloviny 19. století se rozhodujícími tvůrčími osobnostmi jihomoravské malby stali tři malíři, kteří jsou na základě klasifikace Věry Hasalové označováni podle charakteristických prvků obličejových partií.<sup>29</sup> Nejproduktivnější z nich byl tzv. malíř štětcem malovaného (huňatého) obočí. Z jeho ruky pochází jediný známý datovaný jihomoravský obraz na skle, připomínka tolerančního patentu opatřená přípisem „Wihotowen w Žbanicich Leta Paně MDCCCXI“.<sup>30</sup> Nejstarší a nejkvalitnější díla pocházejí z první třetiny 19. století. Nejmladší, podstatně méně kvalitní obrazy dílenského okruhu byly pravděpodobně vytvořeny až ve třetí čtvrtině 19. století. Tvorba tohoto autora ovlivnila další jihomoravské tvůrce a její ohlasy jsou patrné ještě na sklonku 19. století.

Přízvisko malíře je odvozeno od výrazných, až naddimenzovaných obočí. Většina děl je charakteristická zářivým barevným koloritem založeným na kontrastu červené, zelené a žluté a bílého pozadí. Některé podmalby pak mají pozadí modré.

Tvorba malíře štětcem malovaného obočí je zastoupena šesti podmalbami ve sbírce ivančického a šlapanického muzea.<sup>31</sup> Esteticky nejpůsobivější je podmalba s motivem Panny Marie Čenstochovské, která se řadí mezi malířova nadprůměrná

29 HASALOVÁ, pozn. 21, s. 59–62.; KALINOVÁ, Alena. *Lidové podmalby na skle. Sbírká Moravského zemského muzea*. Brno: Moravské zemské muzeum, 2014, s. 53–55.

30 Městské muzeum Klobouky u Brna, 1141. HASALOVÁ, pozn. 21, s. 57.

31 MŠL: Panna Maria Čenstochovská (He1502); Ukřižovaný (He1503); MIV: sv. Václav a sv. Ludmila (24/49), Zvěstování Panně Marii (35/49), sv. Barbora (41/49), andělská orba sv. Isidora (43/49).

díla. Jedna z dalších podmaleb znázorňuje andělskou orbu sv. Isidora Madridského, kterou tvůrce ztvárňoval opakovaně. Ke zcela ojedinělým námětům náleží zobrazení sv. Václava a sv. Ludmily. Znázornění svěťce je v českém prostředí totiž prozatím známo z pouhých pěti podmaleb. Samotný malíř však vytvořil podle totožné šablony ještě obrázek ze sbírek Muzea Bojkovska, který je znehodnocen pozdější přemalbou.<sup>32</sup>

Tzv. malíř vysoce klenutého obočí představuje z výtvarného hlediska patrně neoriginálnější osobnost lidové podmalby na území českých zemí. Jeho díla se na jedné straně vyznačují svěbytnou výtvarnou zkratkou, která prozrazuje zručného kreslíře. Na druhé straně oplývají nespornou naivitou výrazu oceňovanou jako typický znak lidového umění. Postavy s kruhovými obličejí, do oblouku klenutým obočím a usmívajícími se rty působí neobyčejně optimistickým dojmem. K radostnému vyznění malířových děl přispívá barevné ladění, kterému dominuje zářivá



Narození Páně – Brněnsko, dílna tzv. malíře vysoce klenutého obočí, 1. polovina 19. stol. (Podhorácké muzeum, foto: H. Fadingerová)

32 Muzeum Bojkovska, I 83 EB 1439.

rumělka a odstíny modré. Nejhodnotnější podmalby na skle pocházejí patrně ještě z první třetiny 19. století.<sup>33</sup> Pravděpodobně až ve třetí čtvrtině 19. století vznikly nejmladší, výtvarně méně působivé podmalby, jež jsou nejspíše díla méně zručného tvůrce z malířova okolí nebo jeho následníka.<sup>34</sup>

Z dílenského okruhu malíře je prozatím známo 80–90 podmaleb. Největší kolekci vlastní Etnografický ústav MZM Brno a Vlastivědné muzeum v Olomouci, několik děl zastupuje jeho tvorbu např. v prostějovském či přerovském muzeu. Nejvyšší procentuální výskyt malířových děl je v muzeu v Boskovicích, Bystřici nad Pernštejnem, Předklášteří u Tišnova nebo ve sbírce někdejšího muzea v Jevíčku. Nasvědčuje tomu, že se dílna malíře nacházela patrně na sever od Brna. Tuto domněnku podporují tři známá zobrazení Madony ze Svatého Kopečku u Olomouce (v kombinaci se sv. Trojicí ze Sonntagbergu a sv. Janem Nepomuckým) z dílenského okruhu tvůrce.<sup>35</sup> Vyobrazení tohoto zázračného reliéfu se řadí k tématům, jež ostatní lidová malířská díla na skle znázorňovali pouze výjimečně.

Ve sbírce Podhoráckého muzea se dochovalo celkem pět malířových podmaleb, což představuje téměř čtvrtinu zdejší sbírky. Je pozoruhodné, že se zde nacházejí dvě prakticky shodné podmalby s motivem Zvěstování Panně Marii. Dokládají, že i tento navýsost originální tvůrce tvořil podle šablon nebo grafických předloh.<sup>36</sup>

K nejhodnotnějším dílům malíře i nejosobitějším variantám tohoto námětu v celém kontextu lidového malířství na našem území se řadí malířův výjev Narození Páně. Kromě sv. rodiny a anděla „gloriáka“ obsahuje bohatou figurální stafáž v podobě pastýřů, muzikantů a daráčků, oveček a ptáků. Kompozice a pojednání postav nasvědčují, že se tvůrce inspiroval vystřihovacími betlémovými archy nebo betlémy s papírovými malovanými figurkami, které se tvořily např. v Třešti či Třebíči.

Pouhým jediným dílem je ve fondech Podhoráckého muzea zastoupeno dílo třetího jihomoravského malíře, který bývá podle tvarování obočí a očního víčka nazýván malířem zvlněného obočí. Na základě četného znázorňování zázračné Piety ze Sloupu<sup>37</sup> i výskytu malířových děl, který zasahuje až do oblasti českého Slezska, je možné, že malíř alespoň část života působil poblíž tohoto poutního místa severně od Brna. Sv. Barbora pod baldachýnem na sazově černém pozadí ze sbírky Podhoráckého muzea přitom náleží k malířovým oblíbeným motivům.<sup>38</sup>

33 PM: Zvěstování Panně Marii (H 1539 a H 1546), Mariazellská Madona nad poutním kostelem (H1543) a Narození Páně (H1551).

34 Ve sbírkách poboček MB zastupuje pozdní vrstvu produkce dvoutematická podmalba Dreiechenská Piety a sv. Františka (PM, H1547).

35 Etnografické oddělení Národního muzea v Praze, H4-92025; Etnografický ústav MZM, MS 281; Muzeum Beskyd ve Frýdku-Místku, 14024.

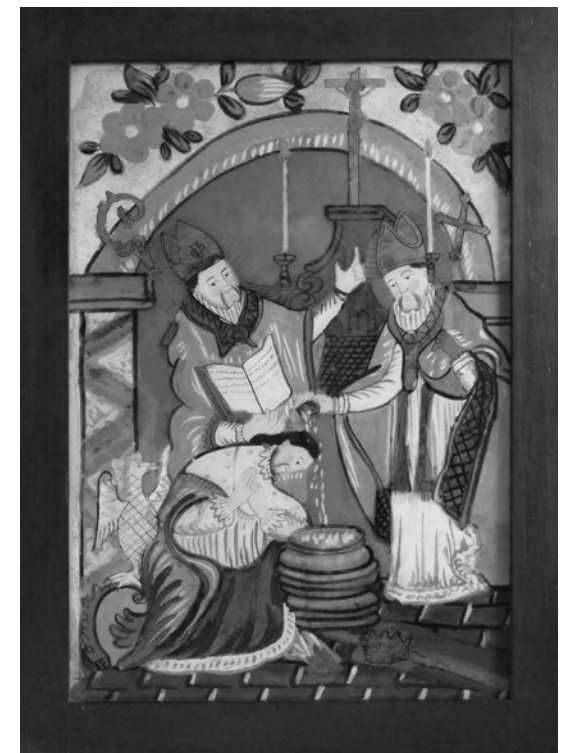
36 Další téměř totožnou podmalbu vlastní Etnografický ústav MZM, MS 744.

37 Malířovy podmalby s tímto tématem se mj. nacházejí ve sbírkách muzeí v Brně, Jihlavě, Novém Městě na Moravě, Poličce, Prostějově či ve Zlíně. Jejich četnost vedla k dalšímu označení tohoto tvůrce jako malíře Sloupské Piety. HASALOVÁ, pozn. 21, s. 82.

38 PM, H1537.

Skupina šesti podmaleb reprezentuje tvorbu dalších malířů působících na jižní či jihovýchodní Moravě, případně v oblasti širšího Brněnska.<sup>39</sup> Jejich díla, která bývají nejčastěji spojována s jihomoravskými Ždánicemi, vykazují znaky jihomoravské malby na skle a vliv výše zmíněných malířů. Jeden z charakteristických detailů těchto podmaleb představuje zeleně, modře nebo černě konturovaný květinový dekor.

Po tematické stránce náležejí k unikátům sbírek poboček MB dvě podmalby znázorňující křest knížete sv. Cyrilem a Metodějem. Vzhledem k místu vzniku podmaleb a drobného motivu moravské orlice jde přitom pravděpodobně o moravského Svatopluka, a nikoliv o křest českého knížete Bořivoje, který bývá znázorňován analogicky. Zobrazení obou světců patří v lidové malbě na skle ke sporadickým tématům. Je známo zhruba z 15 podmaleb a několika novodobých artefaktů



Křest knížete sv. Cyrilem a Metodějem, jižní Morava (okolí Ždanic – širší Brněnsko), 2. čtvrtina 19. století. (Muzeum ve Šlapanicích, foto: L. Libicharová)

39 MŠL: Křest knížete sv. Cyrilem a Metodějem (He1505 a He1508), sv. Kateřina (He1506), sv. Jan Nepomucký (He1507); MIV: Ježíšek a sv. Jan Křtitel v dětském věku (U123), Připomínka tolerančního patentu (U214).

z první poloviny 20. století.<sup>40</sup> Akt křtu monarchy je v prakticky shodné kompozici dochován v pěti exemplářích. Dva obrázky ze šlapanického muzea, podmalbu z opavského a prostějovského muzea<sup>41</sup> přitom namaloval podle totožné šablony jeden malíř. Poslední pátá podmalba namalovaná podle shodné grafické předlohy nese rukopis ždánického malíře štětcem malovaného obočí.<sup>42</sup>

Vývoj moravské lidové malby na skle se uzavřel na sklonku 19. až počátku 20. století. Nejmladší podmalby po výtvarné stránce nedosahují estetických hodnot starší produkce. Někdejší jasný barevný kolorit nabyl našedlého odstínu. Zhrublá kresebná a malířská složka prozrazuje technicky méně zručné tvůrce, kteří byli nicméně zřetelně ovlivněni staršími autory, zvláště malířem štětcem malovaného obočí. Podmalby bývaly navíc malovány nekvalitními barvami, což způsobuje vytváření krakeláže a odlupování barevné vrstvy.

Vznik pozdních podmaleb je patrně spojen s jihomoravskými Ždánicemi, Luhačovicem a okolím Strážnice.<sup>43</sup> Ve sbírkách Muzea v Ivančicích a Muzea ve Šlapanicích zastupují závěrečnou etapu vývoje čtyři artefakty, jejichž estetická úroveň nepřesahuje průměr této vrstvy produkce.<sup>44</sup>

## IMPORTY Z DALŠÍCH OBLASTÍ

Řada shodných rysů (mj. obliba analogických témat a kompozic, tendence k narativním a reprezentativním výjevům) spojuje tvorbu malířů jižní a střední Moravy s nejproduktivnějším severomoravským malířem, tzv. mistrem zalomeného obočí. Podle nových poznatků lze s jistou mírou pravděpodobnosti ztotožnit tvůrce s malířem Ignácem Güntherem, který v letech 1835 až 1887 působil v Lošticích severně od Olomouce<sup>45</sup>.

Malířovo přízvisko je odvozeno od linie obočí, která se výrazně zalamuje do linie nosu.<sup>46</sup> Kresebná složka bývá tvrdší než u ostatních moravských malířů. Je důsledkem podstatně větší produktivity malířovy dílny, což dokládá i několik set dochovaných obrázků, které lze malíři a jeho okruhu připsat. V dílně se vyráběly různé typy podmaleb.

Sběrná oblast poboček MB leží mimo hlavní oblast výskytu malířových děl. Muzejní fondy obsahují nákladnější podmalbu s legendou o sv. Jenověě. Dva drobnější kartušové obrázky, jež se inspirovaly severočeskými podmalbami sklářského typu, pak představovaly levnější výrobky malířovy dílny.<sup>47</sup>

Pozoruhodnějším exemplářem je naopak znázornění trpícího Krista (Ecce Homo) s poměrně obsáhlým nábožensko-moralistním přípisem.<sup>48</sup> Atypický malířský rukopis neumožňuje jeho jednoznačné přiřazení do některé ze známých dílen. Určité prvky (barevnost, květinový dekor) poukazují na to, že obrázek mohl vzniknout na severovýchodní Moravě.

Pouze jedna podmalba zastupuje ve sbírkách velmi rozmanitou produkci na území českého Slezska, kde se od poloviny 18. století do závěru 19. století utvořilo několik odlišných dílenských variant lidové malby na skle. Znázornění Panny Marie Mariazellské<sup>49</sup> vzniklo v první třetině 19. století v západní části Slezska (na Bruntálsku či Opavsku) a náleží do skupiny tzv. podmaleb s živým inkarnátem či dekorativním žilkováním v rozích.<sup>50</sup>

Největší skupina importovaných podmaleb pochází z oblasti jihočesko-rakouského pohraničí. Výrobu podmaleb zde založily v průběhu 70. a 80. let 18. století rodiny sklářů a malířů skla, kteří do Novohradských hor v několika vlnách přesídlili ze severočeské sklářské oblasti. Výroba se rozšířila z obce Pohoří na novohradském panství hrabat Buquoyů do dalších lokalit, kolem r. 1800 zvláště do rakouského Sandlu.<sup>51</sup> Zdejší podmalby se vyznačují jasným barevným koloritem se zářivou rumělkou, květinovým dekorem, který má nejčastěji podobu růže, i okruhem oblíbených témat, v čele s Madonou z nedalekého Mariazell.

Třináct podmaleb z fondů poboček MB,<sup>52</sup> jež větším dílem pocházejí ze sbírky ivančického muzea, reprezentuje především vysoce sériovou produkci druhé a třetí čtvrtiny 19. století. Nejstarší fázi vyhraňování znaků tzv. jihočeské školy zastupuje kvalitní zobrazení Krista jako Dobrého pastýře z přelomu 18. a 19. století. K méně častým námětům patří rovněž Křest Kristův a Loučení Krista s Pannou Marií. Jisté regionální specifikum pak představuje zobrazení Panny Marie z Dobré Vody v Novohradských horách.

40 KAFKA, Luboš a KALINOVÁ, Alena. Odras kultu sv. Cyrila a Metoděje v lidové výtvarné kultuře. In: JUNEK, Marek, ed. *Cyriľometodějská tradice v 19. a 20. století, období rozkvětu i snah o umlčení*. Praha: Univerzita Karlova v Praze, 2013, s. 228–233.

41 MŠL, He1505 a He1508; Muzeum a galerie v Prostějově, 11302; Slezské zemské muzeum v Opavě, N 326.

42 Městské muzeum v Kloboukách u Brna, 1173.

43 Přehled zmínek o malířích z tohoto údobí: KALINOVÁ, pozn. 29, s. 60.

44 MIV: Zasnoubení Panny Marie (U466); PM: sv. Barbora (H 1538), Nejsv. Srdce Ježíše Krista a Neposkvrněné Srdce Panny Marie (H1535); MŠL: Pieta Sedmibolestná Šaštínská (He1504).

45 HOŠKOVÁ, Miloslava. Malíř „zalomených obočí“ (příspěvek k identifikaci *Edilia ethnographica: supplementum ad Acta Musei Moraviae*. Brno: Moravské zemské muzeum, 1996, roč. 30, s. 107.

46 HASALOVÁ, pozn. 21, s. 64–65; KALINOVÁ, pozn. 29, s. 60–62.

47 MIV: Narození Páně (U131), Ježíšek Spasitel v dětském věku (U 133); PM: Pohřeb sv. Jenověě (H1536).

48 PM, H1549.

49 MŠL, He5167.

50 VACHOVÁ, Zdena. Schlesische Hinterglasmalerei. Lidová malba na skle ve Slezsku. In: *Ethnographica*. Brno: Krajské nakladatelství, 1965–1968, r. 7–8, část 2, s. 99–101.; HASALOVÁ, pozn. 21, s. 71–72.

51 BUCHNER, Heinrich. *Hinterglasmalerei in der Böhmerwaldlandschaft und in Südbayern*. München: Neuer Filsler-Verlag, 1936, s. 13–31

52 MIV: sv. Kateřina (30/49), Narození Páně (34/49), „Domovní požehnání“ se sv. Trojicí ze Sonntbergu, sv. Linhartem a sv. Floriánem (OT34), Panna Maria z Dobré Vody (U52), sv. Josef (U 57), Ukřižovaný (U 64 a U 115), Ježíš Kristus Dobrý pastýř (U114), Pět ran Krista Pána (U126), Panna Maria (U129 a U222); PM: Křest Kristův (H1510), Loučení Krista s Pannou Marií (H1550).

Podmalbou Narození Páně<sup>53</sup> je zastoupena dílna v šumavské Kvildě, která byla spjata se třemi generacemi malířského rodu Verderberů a která byla pro vysokou sériovost výroby ve své době nazvána „továrnou na obrazy.“<sup>54</sup>

Jednu z kolébek lidového malířství na skle na našem území představuje severočeská sklářská oblast. V několika obcích na Českolipsku, Liberecku či Jablonecku se živily výrobou podmaleb na skle desítky pracovních sil (kromě samotných malířů též četní členové jejich rodin). Pro severní Čechy se staly typickými podmalby tzv. sklářského typu, na nichž centrální malovaná část obvykle obklopuje podbrušovaná kartuše a ozdobné rámce. Tyto podmalby mívají zrcadlové nebo sazově černé pozadí.<sup>55</sup> Jako ilustrace sklářských výzdobných technik může sloužit torzo obrázku s naprosto setřelou vrstvou barev, na kterém je však o to víc zřetelné tvarosloví kartuše.<sup>56</sup> Zbylé tři podmalby jsou ukázkami typické sériové produkce prvního poloviny 19. století.<sup>57</sup>

Poslední dva importy<sup>58</sup> pocházejí z další, velmi produktivní oblasti lidové podmalby na skle. Tou je hraniční oblast Kladska a východních Čech, kde nejvýznamnější středisko představovala někdejší německá obec Kaiserswalde, nyníjší Lasówka.<sup>59</sup> Zdejší sériově vyráběné podmalby velmi často zdobí karafiát jako typická forma květinového dekoru.

Po zániku tradiční výroby obrázků na skle jsou patrné dozvuky techniky podmalby a její někdejší oblíbenosti v lidovém prostředí na domácích požehnáních, kde je tisk kombinován s nápisy a ornamenty malovanými přes šablonu. Přestože tyto artefakty byly značně rozšířeny od sklonku 19. století do poloviny 20. století, nebyly muzejními pracovníky v minulosti příliš vyhledávány pro svou minimální estetickou hodnotu. Ve fondech ivančického muzea se nachází jedno domácí požehnání z první poloviny 20. století.<sup>60</sup>

53 MIV, U911.

54 SCHUSTER, Raimund. *Hinterglasbilder aus Außergefeld im Böhmerwald*. Grafenau: Morsak Verlag, 1980, s. 42–44.

55 Např.: STEINER, Wolfgang. *Goldglanz und Silberpracht: Hinterglasmalerei aus vier Jahrhunderten*. Berlin – München: Deutscher Kunstverlag, 2015, s. 16–17, 200–209.

56 PM, H6850.

57 MŠL: sv. Josef (He1541); PM: Panna Maria Dobré Rady (H1548), světec král – sv. Štěpán? (H1545).

58 MŠL: sv. Florián (He160), PM: Boží hrob (H1772).

59 Viz např.: HELLE, Fritz, HELLE, Heidi a KÜGLER, Martin. *Heilige auf Glas. Hinterglasbilder aus der Grafschaft Glatz in Schlesien. Die Sammlung Heidi und Fritz Helle*. Görlitz: Schlesisches Museum zu Görlitz, 2010.

60 MIV, H 3242.

## PRAMENY A LITERATURA

### MUZEUM BRNĚNSKA

Podhorácké muzeum, Sbirka Podhoráckého muzea:  
podsbirka Historická

Muzeum v Ivančicích, Sbirka Muzea v Ivančicích:  
podsbirka Umění

Muzeum ve Šlapanicích, Sbirka Muzea ve Šlapanicích:  
podsbirka Etnografická

BUCHNER, Heinrich. *Hinterglasmalerei in der Böhmerwaldlandschaft und in Südbayern*. München: Neuer Filser-Verlag, 1936.

HASALOVÁ, Věra. Die Mährische Hinterglasmalerei. Moravská lidová malba na skle. In: *Ethnographica*. Brno: Krajské nakladatelství, 1965–1968, roč. 7–8, část 2, s. 30–81.

HELLE, Fritz, HELLE, Heidi a KÜGLER, Martin. *Heilige auf Glas. Hinterglasbilder aus der Grafschaft Glatz in Schlesien. Die Sammlung Heidi und Fritz Helle*. Görlitz: Schlesisches Museum zu Görlitz, 2010. ISBN 13: 978-3981351040.

HOŠKOVÁ, Miloslava. Malíř „zalomených obočí“ (příspěvek k identifikaci). *Folia ethnographica: supplementum ad Acta Musei Moraviae*. Brno: Moravské zemské muzeum, 1996, roč. 30, s. 103–108. ISSN 0862-1209.

KAFKA, Luboš a KALINOVÁ, Alena. Odras kultu sv. Cyrila a Metoděje v lidové výtvarné kultuře. In: JUNEK, Marek, ed. *Cyriometodějská tradice v 19. a 20. století, období rozkvětu i snah o umlčení*. Praha: Univerzita Karlova v Praze, 2013, s. 223–250. ISBN 978-80-7308-513-1.

KAFKA, Luboš, KRÁMSKÁ, Bohunka, STEINER, Wolfgang a TREPESCH, Christof. *Vincenz Janke (1769–1838). Podmalby na skle. Hinterglasbilder*. Liberec: Severočeské muzeum v Liberci, 2017. ISBN 978-80-87266-28-1.

KAFKA, Luboš. Vincenz Janke (1769–1838), malíř na pomezí „vysokého“ umění a zlidovělé produkce. *Český lid*. Praha, 2018, roč. 105, s. 219–240. ISSN 0009-0794.

KALINOVÁ, Alena. *Lidové podmalby na skle. Sbirka Moravského zemského muzea*. Brno: Moravské zemské muzeum, 2014. ISBN 978-80-7028-417-9.

KALINOVÁ, Alena. *Malované nebe. Obrazy na skle ze sbírek Etnografického ústavu Moravského zemského muzea*. Brno: Moravské zemské muzeum, 2009. ISBN 978-80-7028-335-6.

KUNZ, Ludvík. Quellen und Forschungen zur vokstümlichen Hinterglasmalereien in der Tschechoslowakei. In: *Ethnographica*. Brno: Krajské nakladatelství, 1965–1968, roč. 7–8, část 2, s. 13–39.

SCHUSTER, Raimund. *Hinterglasbilder aus Außergefeld im Böhmerwald*. Grafenau: Morsak Verlag, 1980. ISBN 10: 3875531337.

STEINER, Wolfgang. *Goldglanz und Silberpracht: Hinterglasmalerei aus vier Jahrhunderten*. Berlin – München: Deutscher Kunstverlag, 2015. ISBN 10: 3422073396.

VACHOVÁ, Zdena. Schlesische Hinterglasmalerei. Lidová malba na skle ve Slezsku. In: *Ethnographica*. Brno: Krajské nakladatelství, 1965–1968, roč. 7–8, část 2, s. 82–108.

VYDRA, Josef. *Die Hinterglasmalerei*. Prag: Artia, 1957.