

STUDIE

POHŘEBNÍ ODĚV JANA DIVIŠE ZE ŽEROTÍNA ZE SBÍRKY MUZEA V IVANČICÍCH

1 / FUNERÁLNÍ ODĚV JANA DIVIŠE ZE ŽEROTÍNA († 1616) — POKUS O REKONSTRUKCI PŮVODNÍHO VZHLEDU

Vendulka Otavská

Součástí sbírek Muzea v Ivančicích, pobočky Muzea Brněnska, jsou fragmenty oděvu, v němž bylo roku 1616 do hrobky v Židlochovicích uloženo tělo Jana Diviše ze Žerotína¹. Oděvů z počátku 17. století se na našem území dochovalo jen několik, fragmenty z Židlochovic jsou navíc spojeny s konkrétní historickou postavou a dobře datovány. Jedná se tedy o cennou, byť silně poškozenou textilní památku.

Hrobka s ostatky Jana Diviše z Žerotína a jeho nejbližších byla objevena a otevřena v roce 1956². Ještě téhož roku z ní byly vyjmuty některé součásti Divišova hrobového oděvu a několik dalších předmětů netextilní povahy, mezi nimi například truhlička na vnitřnosti a několik kostí. Textilie poté evidentně prošly konzervováním zahrnujícím čištění a aplikaci konsolidantu. Zpráva o tomto ošetření bohužel není k dispozici. V roce 1966 byly některé z předmětů krátce vystaveny v Židlochovicích. Nálezy byly v tomto období také v nevelkém rozsahu publikovány na stránkách lokálního tisku. Zájem o stav památky byl opět oživen roku 2010, kdy byla prozkoumána a k vystavení upravena jedna součást Žerotínova oděvu, hedvábná pletená punčocha (provedla Vendulka Otavská), a o dva roky později byly do téže konzervátorské dílny k podrobnému průzkumu převezeny všechny ostatní dochované fragmenty textilií. Detailní průzkum proběhl v několika etapách a zakončen byl roku 2017 pokusem o rekonstrukci vzhledu Žerotínova oděvu.

Z oděvu Jana Diviše ze Žerotína je dochováno celkem asi 470 celistvějších fragmentů tkanin, dále velké množství jejich velmi nepatrných zbytků a sypkého materiálu z rozpadlých nití. Vedle nich zmíněná punčocha a zbytky střevíců. Jako

1 Sbíрка Muzea v Ivančicích, podsbíрка Historická, přír. číslo 10/93.

2 Objevení židlochovické větve Žerotínů bylo vyvrcholením mnohaleté snahy Františka Horáka (1892–1980), povoláním sedláře, amatérského archeologa, znalce místní historie a kronikáře. Hrobka se nachází hluboko pod úrovní vozovky v ulici Strejcův sbor.



Obr. 1 / Malá část z fragmentů hedvábného damašku, z něhož byl ušit wams (kabátec) a kalhoty. Vlevo fragmenty tří lichoběžníkových dílků, napravo od nich některé ze zbytků spínadel, v pravé části mezi jiným i podlouhlé fragmenty nárameníku.

(foto: V. Otavská)



Obr. 2 / Vzor damašku se stylizovanými rostlinnými prvky a srdíčky.

(kresba: V. Otavská)



Obr. 3 / Jeden z nejzachovalejších fragmentů sametu, rukáv. Okraj hlavice je bohužel zčásti poškozen. Rukáv je stlačený (byl uložen mezi dvěma skly).

(foto: V. Otavská)

u většiny funerálních textilií z u nás běžného prostředí (ze schrán) i zde se zachovaly materiály živočišného původu, textilie z rostlinných vláken se až na nepatrné zbytky rozpadly. Všechny fragmenty dnes mají hnědou barvu (k určení původní barevnosti by v budoucnu mohl vést chemický rozbor zbytků barviv ve vláknech). Všechny textilie jsou silně degradované. Špatný stav fragmentů je způsoben dlouhodobým vlivem prostředí ve schráně, negativně byl ovlivněn i ošetřením usku-
tečněným po roce 1956.

Po převozu do restaurátorské dílny byly provedeny stěry k mikrobiologickému rozboru.³ Nebyla prokázána přítomnost lidské zdraví ohrožující mikroflóry, a práce tudíž mohla probíhat bez zvláštních opatření jen za dodržení běžných hygienických pravidel. Fragmenty byly prohlédnuty, rozříděny a podrobeny textilně-technologickému rozboru. Převládají zbytky hedvábného damašku s drobným vzorem⁴ (obr. 1) a nevzorovaného hedvábného řezaného sametu.⁵ Rekonstrukce vzorového raportu damašku byla ztížena malými rozměry většiny fragmentů a faktem, že jsou zdeformovány (vzhledem ke značné křehkosti nebylo možno je upravit). Vzor sestává ze silně stylizovaných rostlinných prvků (rozhozené větévky s listy, květy a plody a olistěná srdíčka vyplněná velmi drobnou šachovnicí). (Obr. 2.) Některé z fragmentů damašku i sametu jsou dosud spojeny s podšívkou

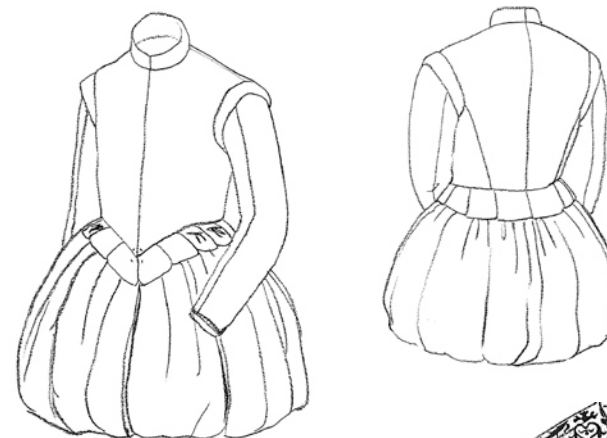
- 3 Mikrobiologický rozbor provedla PhMr. B. Bacílková, Národní archiv Praha. Zkoušky: Pomocí sterilních vatových tamponů byly provedeny stěry. Získané pevné částice byly umístěny na povrch sladidlového a Czapek-Doxova živného agaru. Inkubace probíhala při 24±4 °C po dobu 7 a 14 dní. Závěr: Nález negativní – nebylo nutno provádět žádná zvláštní opatření.
- 4 Damašek s drobným vzorem (wams, kalhoty). Vazba – damašek, pětivazný osnovní atlas s décochement 2 a pětivazný útkový atlas s décochement 3. Osnova: materiál – hedvábi, slabý zákrut S ze dvou pramenů vláken se slabým zákrutem Z, dnes hnědé. Découpure – pravděpodobně 5 osnovních nití. Dostava – 115 osn. nití/cm. Útek: materiál – hedvábi, bez rozeznatelného zákrutu, dnes hnědé. Découpure – 1 prohoz útku. Dostava – 35 prohozů/cm. Pevný kraj – celkem šíře 1,2 cm; popis pevného kraje směrem od středu tkaniny k jejímu kraji: v šíři 1 cm jen pětivazný osnovní atlas, bez vzoru, osnovní nitě jako v ploše tkaniny; v samém kraji v šíři 0,2 cm vazba plátno, 4 osnovní nitě: hedvábi, zákrut S ze dvou pramenů vláken bez rozeznatelného zákrutu, dnes hnědé. Celková šíře tkaniny není známa. Raport vzoru (výtvarný i technický) – šíře 13 cm, výška 8 cm; vzor je nesymetrický, návod přímý.
- 5 Samet řezaný, nevzorovaný (pláštík). Vazba – velours coupé, fond sergé brisé de 4 a 1 coup, 2 coups. Samet se základem ve čtyřvazném osnovním kepru (3/1) lomeném, hlavní osnova v něm váže střídavě 1 a 2 základní útky. V celé ploše sametu se uplatňuje efekt vlasové osnovy, pozůstávající z rozříznutých smyček stejné výše. Osnovy: hlavní a vlasová. Poměr osnov: 3 nitě hlavní osnovy ku 1 nitě vlasové osnovy. Materiál: hlavní osnova – hedvábi, zákrut S, dnes tmavě hnědé; vlasová osnova – hedvábi, bez rozeznatelného zákrutu, dnes tmavě hnědé. Dostava – 40 nití vlasové osnovy (a 120 nití hlavní osnovy)/cm. Útek: základní útek pro spoluvytváření základní vazby a prut (fer coupé) pro spoluvytváření smyček v poměru 3 základní útky na 1 prut. Materiál: základní útek – hedvábi, bez rozeznatelného zákrutu, dnes tmavě hnědé. Dostava – 17 prutů (fers)/cm při poměru 3 základní útky na 1 prut (fer). Celková šíře tkaniny (doplněna 2017) – včetně pevných krajů asi 50 cm (samet bez pevných krajů asi 46,5 cm). Pevný kraj tkaniny: šíře 1,6 cm; vazba – lomený příčný kepr 3/1 ostře hrotový (popis sérií útků ve směru od středu tkaniny k jejímu kraji: série S – 10 osn. nití, série Z – 12 osn. nití, S – 10 nití, Z – 12 nití, S – 10 nití, Z – asi 15 nití). Materiál – celkem asi 69 osnovních nití hedvábi, slabý zákrut S, dnes tmavě hnědé.

z nevorovaného hedvábného plátna.⁶ K ušití oděvu byla použita hedvábná nit.⁷ Zbytky původně měkkého, poddajného damašku jsou celkově v horším stavu, jsou převážně malých rozměrů, většinou pomačkané, křehké, některé v kritickém stavu, na hranici rozpadu. Fragmenty ze své podstaty robustnějšího sametu jsou rovněž silně narušené, avšak ve srovnání s damaškem soudržnější a často i rozměrnější. (Obr. 3.) Pokud jde o podšívku, její zbytky jsou ve špatném stavu zachování, křehké, velká část materiálu chybí. Konsolidant aplikovaný po roce 1956 způsobil viditelnou změnu vlastností tkanin (někde hladký, lesklý a ztvrdlý povrch spolu s lámavostí tkaniny, jinde povrch dosud lepivý a tkanina nepřírozně gumovitě ohebná). Skupina několika velkých fragmentů sametu byla navíc konsolidantem pevně slepena k sobě. Provedené analýzy vedly k poznatku, že se jedná o měkčený polymethylmetakrylát (PMMA).

Slepené zbytky tkaniny se podařilo rozdělit.⁸ Poté byly vytríděny ty z fragmentů, které nesou stopy krejčovského zpracování a v případě damašku i čitelný vzor, a tudíž mohly přispět k rekonstrukci původního vzhledu oděvu. Následovalo zakreslení jednotlivých fragmentů (kresby zachycují jejich tvar, u damašku také vzor, dále stopy po prošití, zachovalé stehy a švy, záhyby, záložky, zbytky spínadel, sklady, nabrání atd.). Při hledání vzájemné původní polohy fragmentů bylo výhodnocováno i jejich zabarvení, typ poškození a jeho míra. Žádné zbytky textilií nebyly během práce odstraněny, veškerý materiál včetně sypkého byl uchován a po dokončení průzkumu spolu s podrobnou zprávou předán zpět zadavateli.

Z průzkumu plyne, že z žerotínské hrobky v Židlochovicích byly vyzvednuty fragmenty wamsu (kabátce), kalhot (obr. 4, 5) a pláště. Krátký vypasovaný wams ušitý z hedvábného damašku se zapínal vepředu na kovová spínadla (háčky a očka),

jejichž přesný tvar není patrný (jsou pokryty bohatými produkty koroze železa). Wams měl dlouhé, úzké rukávy. Dolní okraj wamsu byl zdobený šupinovité se překrývajícími lichoběžníkovými dílky (sukénkami, šušky). U krku byl opatřen stojacím límečkem, v průramku byly našity lemy zdůrazňující ramena (nárameníky). Podšívka wamsu byla vyrobena z hedvábného plátna, místý se na rubu damašku

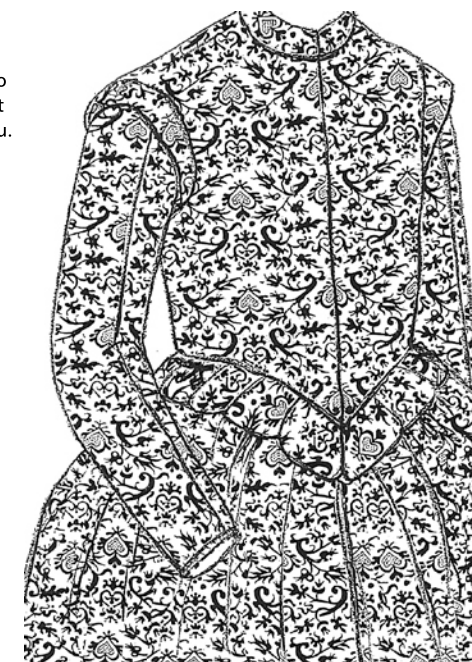


Obr. 5 / Přibližný původní vzhled wamsu (kabátce) a kalhot, pohled šikmo zezadu. (kresba: V. Otavská)

Obr. 4 / Kresebná rekonstrukce přibližného původního vzhledu wamsu (kabátce) a kalhot Jana Diviše ze Žerotína, pohled šikmo zepředu. (kresba: V. Otavská)



Obr. 6 / Kresebná rekonstrukce vzhledu Žerotínova wamsu (kabátce) a kalhot s rekonstruovaným vzorem damašku. (kresba: V. Otavská)



Obr. 7 / Detail kresebné rekonstrukce – orientace vzoru byla při nastřihování dílů wamsu pečlivě zvažována. (kresba: V. Otavská)

6 Podšívka. Vazba – plátno. Osnova: materiál – hedvábí, slabý zákrut S, dnes hnědé. Dostava – 70 až 75 osn. nití/cm. Útek: materiál – hedvábí, bez rozeznatelného zákrutu, dnes hnědé. Dostava – 42 až 45 prohozů/cm. Pevný kraj – vazba plátno, šíře 8 mm, materiál – celkem asi 32 osn. nití, hedvábí, bez rozeznatelného zákrutu, dnes hnědé (poněkud silnější než ostatní osnovní nitě tkaniny). Celková šíře tkaniny není známa.

7 Hedvábí, zákrut S ze dvou pramenů vláken se zákrutem Z, dnes hnědé.

8 Během úvodní etapy práce byl proveden první rozbor chemikálie (VŠCHT, 2013, Ing. M. Novotná). Byla identifikována akrýlátová pryskyřice. Ve druhé etapě práce se uskutečnila konzultace s chemičkou-technologičkou restaurování (2016, Ing. I. Kopecká, Národní technické muzeum v Praze) k možností rozdělení několika fragmentů sametu, které byly touto chemikálií pevně slepeny k sobě. V této souvislosti byl v NTM uskutečněn ještě kontrolní rozbor chemikálie, jímž byly upřesněny výsledky rozboru z 1. etapy. Prokázalo se, že jde o měkčený polymethylmetakrylát (PMMA). Jako vhodné rozpouštědlo byla doporučena směs acetonu a etylacetátu (poměr 1:1). Proběhl pokus o oddělení dvou slepených vrstev sametu na malém vzorku materiálu. Při proplachování touto směsí docházelo k podstatnému narušení tkaniny, samet zkřehl a drobil se. Proto byl hledán ohleduplnější způsob aplikace. Dle doporučení Ing. J. Odvárkové (dříve Chemicko-technologická laboratoř NG v Praze) bylo zvažováno rozdělení slepených fragmentů nikoliv v lázni, ale jen v parách této směsi. Ani tento způsob nebyl pro silně narušený samet vhodný, lepivost se zvýšila. Slepené fragmenty sametu byly pak odděleny mechanicky, s pomocí jemných zubařských nástrojů a binokulární lupy. Jde o šest velkých fragmentů se zajímavými doklady krejčovského zpracování a několik malých zbytků, které pro rekonstrukci vzhledu oděvu přínos nemají (3 větší fragmenty a 16 malých zbytků).

zachovaly nepatrné zčernalé zbytky mezivrstvy z rostlinného vlákna v plátňové vazbě. Mezivrstva zpevňovala a zateplovala wams, ke zdůraznění siluety mohly napomáhat i lokální vycpávky. Nezachovaly se žádné zbytky borty, kterou by byl wams zdoben, ani stopy po jejím našití. Při střihání dílů wamsu byla pečlivě zohledňována orientace vzoru (špičky srdíček nahoru nebo dolů). (Obr. 6, 7.) Přední díly (přední část trupu a boky – levý a pravý díl) byly nastřiženy tak, že osnova damašku běží svisle a vzor – špičky srdíček zde směřují nahoru. Pravděpodobná délka wamsu byla vepředu uprostřed, kde vybíhá dolů do nepřilíš výrazné špičky, asi 26,5 až 27 cm. Wams se zapínal pomocí kovových oček a háčků, našitých mezi damašek a podšívku. Vzdálenost mezi jednotlivými spínadly v řadě nad sebou činila asi 2,5 až 2,7 cm (měřeno od středu ke středu), celkem bylo tedy v zapínání asi 9 dvojic háček–očko. Dole, ve vybíhající špičce, je na obou dílech jedna dírka obšitá hedvábnou nití. Stejná dírka je i na obou krajních lichoběžníkových dílcích (šůsčích, sukénkách), které jsou našity na dolní kraj předních dílů tam, kde díly vybíhají do špičky. Tyto čtyři dírky mohly sloužit k upevnění kalhot k wamsu. Pravděpodobný tvar zadních dílů wamsu (záda – levý a pravý díl) lze odvodit podle analogických kusů. I tyto díly byly nastřiženy tak, že osnova damašku běžela svisle, vzor – špičky srdíček tu ale směřovaly dolů. Rukávy byly úzké, tvarované, každý sešit dvěma podélnými švy ze dvou částí. Při dolním kraji rukávů zpod damašku vyčníval a v šíři 9 mm ho přesahoval ozdobný lem z jemně skládaného hedvábného plátna (7 skladů/5 cm).⁹ (Obr. 8.) Dolní obvod rukávů je 19 cm. Rozparek u zápěstí je dlouhý 13 cm (započteme-li ozdobný skládaný lem), zapínal se pomocí tří dvojic kovových háčků a oček. Vzdálenost spínadel je zde v řadě nad sebou 2,5 až 3 cm (měřeno od středu ke středu). Rukávy byly nastřiženy tak, že osnova damašku na všech dílech rukávů běží přibližně podélně, vzor – špičky srdíček směřují nahoru. Zachovaly se zbytky dvou rukávů, není však možno určit, ze kterého rukávu který z nich pochází. Úzký stojací límec ve tvaru proužku o šíři 5 cm je nastřižen tak, že osnova damašku běží po délce límce, špičky srdíček při pohledu zepředu na krk, na levý a pravý konec límce, směřují od sebe. Lichoběžníkových dílků našitých na dolní kraj předních a zadních dílů se dochovalo jedenáct. Tyto dílky byly našity tak, aby se šupinovitě překrývaly, přičemž oba první dílky (první nalevo a první napravo) byly vidět celé. Jednotlivé dílky se poněkud liší co do tvaru i co do velikosti. Rovněž směr osnovy a orientace vzoru jsou odlišné. Na obou prvních dílcích je vždy jedna obšitá dírka. Tři dochované fragmenty dílků jsou opatřeny protaženou hedvábnou stužkou s konci staženými pomocí plíšku do krátké tyčinky.¹⁰ (Obr. 9.)

9 Hedvábné plátno velmi blízké podšívce (jen mírně odlišná dostava v osnově a útku)

10 Splétané stužky s kovovými zakončeními (nákončími) – v šůsčích u wamsu. Šíře 8mm. Technika – stužka je splétaná v plátnu, nikoliv tkaná (angl. *braiding*; vyrobena z jediného systému nití, nikoliv z osnovy a útku; nitě, z nichž je vyrobena, neběží rovnoběžně s pevným krajem a kolmo na pevný kraj jako u tkaniny, ale všechny vždy šikmo). Materiál – hedvábí, bez rozeznatelného zákrutu, dnes hnědé. Konce stužek jsou staženy do úzkého válečkovitého zakončení „objímkou“ z kovového pásku (nákončí); délka těchto zakončení je 1,6 cm.



Obr. 8 / Detail jednoho z fragmentů rukávů – hustě skládaný lem z hedvábného plátna (7 skladů/ 5 cm). Nepatrná bílá vlákna nalepená na tkaninu ošetřenou konsolidantem pocházejí z buničité vaty. (foto: V. Otavská)



Obr. 9 / Detail jednoho z fragmentů lichoběžníkových dílků s protaženou stužkou, splétanou z hedvábných nití. Jejich konce jsou staženy do kovových nákončí. (foto: V. Otavská)

Tyto stužky mohly mít jen ozdobnou funkci, nebo mohly sloužit pro upevnění kalhot k wamsu. Stužka je tu vždy provlečena dvěma neobšitými dírkami procházejícími skrze damašek i podšívku (dírkky jsou umístěny pod horním krajem dílku, vzdálenost těchto dvou dírek je 12 mm) a na přední straně zavázána do mašličky. Vycházíme-li z porovnání velikosti a tvaru dílků, směru osnovy a orientace vzoru a pravděpodobného obvodu pasu, lze předpokládat, že těchto lichoběžníkových dílků bylo celkem asi 13, z nich snad 4 byly opatřeny stužkou – tyto dílky mohly být umístěny, vždy po dvou, na bocích wamsu.¹¹ Podlouhlé a k oběma koncům se zužující nárameníky lemovaly větší část obvodu průramků. Nejširší jejich část leží na vrcholu ramene, směrem k podpaží se zužují. Osnova damašku běží podélně, celková délka nárameníku byla přibližně 38 cm, maximální šířka asi 3 cm. (Obr. 10, 11.)

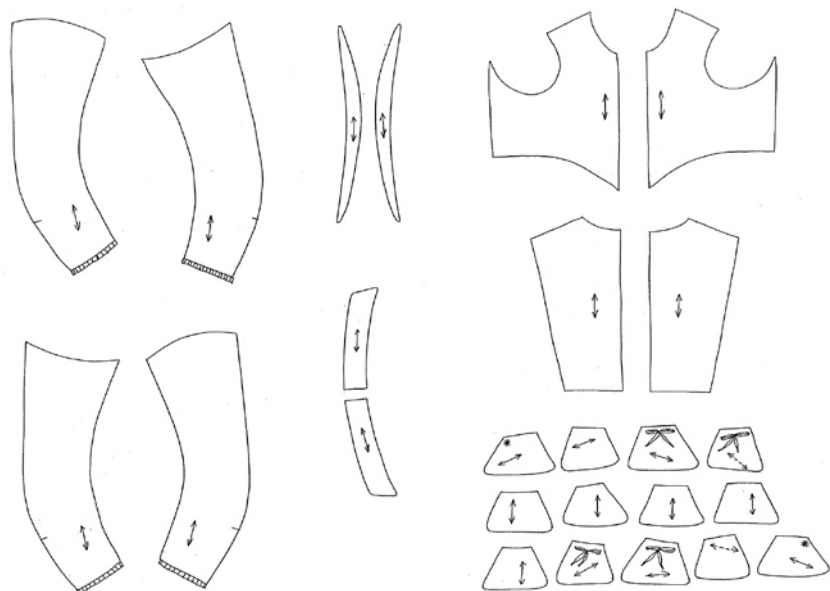
Kalhoty byly ušity z téhož damašku jako wams a nastřiženy tak, že osnova běžela svisle, po délce kalhot; vzor – špičky srdíček směřovaly nahoru (položeno stejně jako u předních dílů wamsu a u jeho rukávů). Kalhoty neměly hedvábnou podšívku, jistě však byly opatřeny silnou spodní vrstvou tkaniny z rostlinného materiálu (snad i vycpávkou), která podporovala a tvarovala svrchní vrstvu z poddajného damašku. U dolních krajů byly bohatě nabírané, stejně jako v pase, kde se stahovaly stužkou protaženou skrze dutinku v pásku, jehož šíře byla 1,5 cm.¹² Dole

11 Rozměry zachovaných dílků – krátká strana (našitá na dolní kraj předního nebo zadního dílu wamsu): 5,5–7 cm; dlouhá strana (protilehlá vůči krátké straně): max. 14,5 cm; vzdálenost mezi těmito dvěma stranami: 8–8,5 cm.

12 Dva kousky stužky zavázané na uzel – fragmenty stužky, kterou se kalhoty stahovaly v pase. Pravděpodobně proužek vystřižený z tkaniny. Šíře proužku – přes 2 cm (zdeformovaný, podélně přeložený). Vazba – plátno. Osnova – hedvábí, slabý zákrut S, dnes hnědé. Útek – hedvábí, bez rozeznatelného zákrutu, dnes hnědé. Dostava v obou směrech kolísá mezi 19–26 nití/cm. Není jasné, zda konce této stužky mohly být použity k uvázání kalhot k wamsu (4 dírky vepředu uprostřed).

byly nohavice staženy do pásků o šíři kolem 1,1 cm (vše z damašku). Vepředu uprostřed byly kalhoty opatřeny rozparkem s poklopcem ve tvaru proužku rozšiřujícího se směrem k pasu (zachovaná délka 12,5 cm; šířka dole 1 cm, nahoře 2,5 cm.) Kalhoty bývaly obvykle vybaveny kapsami. Jeden z dochovaných fragmentů dokládá, že svislé rozparky kapes byly u těchto kalhot opatřeny lemem (také z damašku) širokým 8 mm. Samotné váčky kapes však mezi fragmenty nejsou. K částečné rekonstrukci vzhledu kalhot napomohl také průzkum punčochy Jana Diviše ze Žerotína provedený v roce 2010. Punčocha sahala dosti vysoko nad koleno, na stehně mezi kolenem a dolním krajem nohavice bylo proto ještě místo na ozdobný (?) podvazek, o němž svědčí stopy po stažení, dosud na punčoše slabě patrné. Kalhoty byly tedy poměrně krátké (přibližně 40 cm od pasu k dolnímu kraji nohavice). Na horním okraji punčochy se zachovaly našité zbytky damašku (pravděpodobně stejný damašek jako ten, z něhož je ušit wams i kalhoty).

Z nevezorovaného sametu o celkové šíři 46,5 cm (bez pevných krajů tkaniny) byla ušita svrchní část oděvu, pláštík, směrem k dolnímu kraji výrazně rozšířený pomocí všitých bočních klínů. (Obr. 12.) Tato součást oděvu byla vybavena hedvábnou podšívkou, mezivrstvy se nezachovaly. Lze však předpokládat, že i některé



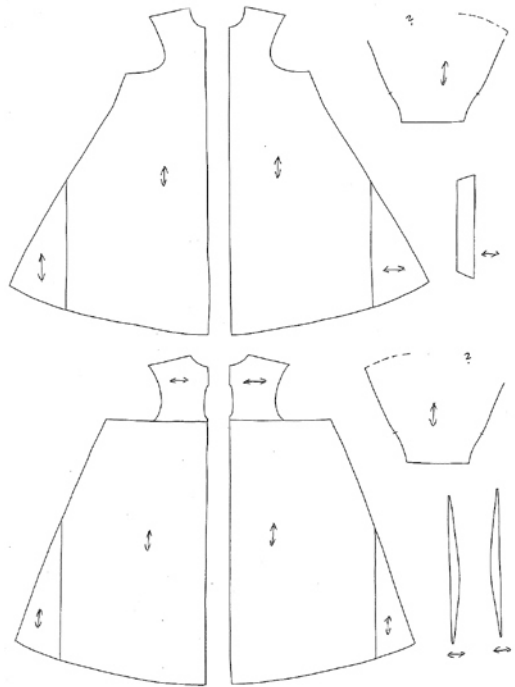
Obr. 10 / Rekonstrukce přibližného střihu Žerotínova wamsu (kabátce) – rukávy, nárameníky a límec. Šipka naznačuje směr osnovy. (kresba: V. Otavská)

Obr. 11 / Rekonstrukce přibližného střihu wamsu (kabátce) – přední a zadní díly, lichoběžníkové dílky našité v pase. Šipka naznačuje směr osnovy. (kresba: V. Otavská)

části pláštíku byly zpevněny silnější mezivrstvou z hrubšího rostlinného materiálu. Zapínání pláštíku bylo řešeno vepředu uprostřed kovovým spínadlem (háček a očko), těsně pod stojacím límcem o šíři 5,5 cm se zachoval jeho zbytek zcela pohlčený produkty koroze železa. Rukávy byly dlouhé, nahoře široké a poněkud baňaté, směrem k zápěstí se klenuté zužovaly (maximální dochovaná délka 37 cm, obvod u zápěstí asi 21 cm). Tvar hlavice rukávů bohužel není možno přesněji rekonstruovat. Průramky byly i zde zvýrazněny tužšími lemy (nárameníky; také ze sametu) podobně jako u wamsu (délka nárameníku asi 50 cm, šíře od 0,5 do 3 cm). U obou horních zadních dílů pláštíku osnova sametu běží vodorovně, nikoliv svisle. V místě mezi lopatkami, mezi levým a pravým horním dílem, byl úzký svislý otvor, štěrbina, s kraji sametu založenými dospodu a mírně vykrojenými. Tato štěrbina byla napojena na svislý středový šev a začínala několik centimetrů (asi 5 cm) pod našitím límce, její délka není přesně známa (kolem 11 cm). Na předních dílech pláštíku i na zbývající části zad šla osnova svisle. Na zádech tedy musel být jeden vodorovný šev, pod dolním koncem štěrbiny, v němž byly sešity horní a dolní díly. Na bocích jsou dolní díly rozšířeny trojúhelníkovými klíny, jejichž velikost se poněkud liší. Maximální šíře předních i zadních dílů včetně klínů



Obr. 12 / Část fragmentů pláštíku během určování původní vzájemné polohy fragmentů sametu. (foto: V. Otavská)



Obr. 13 / Rekonstrukce přibližného střihu Žerotínova pláštěku. Přesný tvar hlavice rukávů není znám. Šípka naznačuje směr osnovy. (kresba: V. Otavská)



Obr. 14 / Hedvábná ručně pletená punčocha Jana Diviše ze Žerotína během úpravy k vystavení. (foto: V. Otavská)



Obr. 15 / Část fragmentů střevíce, jehož svršek byl v minulosti pomocí hřebíčků upevněn na sádrovou formu. (foto: V. Otavská)

činila 60 až 64,5 cm. Délka pláštěku byla asi 109 cm, jeho dolní kraj sahal níže než dolní kraj nohavic. (Obr. 13.)

Další součástí Žerotínova oděvu byly hedvábné pletené punčochy. Dochovala se pouze jedna z nich. (Obr. 14.) Evidentně byla i ona po vyjmutí ze schrány v roce 1956 ošetřena. V roce 2010 byla upravena k vystavení (jemně očištěna, položena do prohlubně na měkce potažené destičce a v odstupu zajištěném paspartou překryta sklem). Délka punčochy od paty k hornímu kraji je 62 cm, délka chodidla 21,5 cm, obvod v kotníku asi 20 cm, horní obvod kolem 40 cm; hustota pleteniny: 7 ok vedle sebe/cm, 12 řad nad sebou/cm.¹³ Oděv byl doplněn střevíci se svrškem převážně z nevzorovaného hedvábného řezaného sametu a podešvemi z usně. Ty jsou, na rozdíl od textilních částí, soudržné. Jeden střevíc byl ve stavu po ošetření po roce 1956 zachycen na dochované fotografii.¹⁴ Střevíce byly nízké, jednoduché, na nártu se dvěma výřezy, lemovanými úzkou ozdobnou bortou. Během zásahu po vyjmutí byly textilní fragmenty svršku pomocí hřebíčků upevněny na sádrovou formu. (Obr. 15.)

Žerotínův ozdobný límec „ve tvaru mlýnského kola“, zmíněný např. v textu *Žerotínská hrobka v Židlochovicích*, se nedochoval. Materiály použité k výrobě oděvu byly velmi kvalitní, vzor damašku je typický pro dané období, také střih wamsu a kalhot odpovídá dobové módě. Oděv byl však spíše jednoduchý, bez nápadných zdobných prvků jako borty či ozdobné knoflíky.

Restaurování fragmentů Žerotínova šatu je vyloučeno jejich špatným stavem. Jsou uloženy v depozitáři Muzea v Ivančicích, přičemž vybrané fragmenty, které byly zakresleny a použity pro rekonstrukci vzhledu oděvu, jsou zabaleny jednotlivě a – pro zjednodušení orientace ve zprávě – očíslovány. Nejzachovalejší pozůstatky tkanin by v budoucnu mohly být upraveny k přechodnému vystavení, rozpadající se zbytky střevíce mohou být, po podrobném průzkumu, který dosud neproběhl, předlohou pro výrobu repliky z nových materiálů. Všechny zprávy (k úpravě punčochy, k dokončenému průzkumu fragmentů šatu, včetně bohaté fotodokumentace) jsou uloženy v archivu Muzea v Ivančicích a přístupny odborné veřejnosti. Celý soubor, stejně jako dnes zasypaná hrobka v ulici Strejčův sbor, nabízí mnoho témat pro další bádání.

13 Podrobnější popis této pleteniny – Mgr. Sylvie Odstrčilová, Ph.D.: Punčocha je tvořena převážně jednolící hladkou pleteninou, pouze v blízkosti horního okraje se nacházejí dvě řady obrace a tzv. falešné švy na zadní straně nohy (lýtka) a podél všech tří stran kotníkového klínu jsou tvořeny vroubovkovým vzorem (tj. nad sebou se střídají hladká a obrácená oka). Punčocha byla pletena v celku (do kruhu na několika jehlicích) směrem od horního okraje a tvarována ujímáním a přidáváním ok podél linií tvořených falešnými švy. Vzhledem k tomu, že soudobé pletařské stávky umožňovaly pouze ploché pletení, vyplývá, že punčocha byla pletena ručně.

14 Fotografie byla uveřejněna v knize: KRÁL, Adolf Bunny. *Kapitoly nejen o umění*, Tišnov: Sursum 2003.

PRAMENY A LITERATURA

Muzeum Brněnska – Muzeum v Ivančicích, Sběrka Muzea v Ivančicích: podsbírka Historická

Národní památkový ústav úz. odb. pracoviště v Brně, odd. dokumentačních fondů a knihovny: Opis zápisu o komisionálním jednání svolaném MNV v Židlochovicích 19. října 1956

Státní oblastní archiv Brno-venkov v Rajhradě (SOKA Brno-venkov): fond MěstNV Židlochovice, kroniky z let 1956 a 1957.

ARNOLD, Janet. *Patterns of Fashion 3 – The cut and construction of clothes for men and women c. 1560–1620*. Londýn: Macmillan Publishers, 1985. ISBN 0-89676-083-9.

BELCREDI, Ludvík. Zpráva o otevření hrobky Žerotínů v Židlochovicích. *Židlochovický zpravodaj*, 1990, listopad.

BOUCHER, François. *A History of Costume in the West*. 1966. ISBN 0-500-27910-1.

HORIE, Velson. *Materials for Conservation, Organic Consolidants, adhesives and coatings*. Routledge, 2010. s. 105–178. ISBN 978-0-7506-4.

KRÁL, Adolf Bunny. *Kapitoly nejen o umění*. Tišnov: SURSUM, 2003. ISBN 80-7323-013-5.

KRÁL, Adolf Bunny. Nálezy ze žerotínské hrobky v Židlochovicích. In: *Jižní Morava*. 1969, roč. 5, s. 61–65.

KRÁL, Adolf Bunny. Náhrobek Jana Diviše ze Žerotína a Židlochovic. In: *Jižní Morava*. 1986, roč. 22, s. 253–57.

KRÁL, Adolf Bunny. Žerotínská hrobka v Židlochovicích (K úmrtí jejího objevitele Františka Horáka). In: *Jižní Morava*. 1981, roč. 20, s. 329–332.

KUBIČKA, Roman a ZELINGER, Jiří. *Výkladový slovník malířství, grafika, restaurátorství*. Praha: Grada, 2004. s. 226–227. ISBN 8024790467.

KYBALOVÁ, Ludmila. *Dějiny odívání – Renesance*. Praha: Nakladatelství Lidové noviny, 1996. ISBN 80-7106-143-3.

MACHOVÁ, Jitka. *Nemovitě kulturní památky Jižní Moravy. Okres Brno-venkov. Soupis památek a literatury*. 2000, sv 7, s. 181–182.

MARKOWSKY, Barbara. *Europäische Seidengewebe des 13.–18. Jahrhunderts*. Katalog des Kunstgewerbemuseums, Koeln Band VIII., 1976.

NACHTMANNOVÁ, Alena. *Mezi tradicí a módou. Odívání v Čechách od renesance k baroku*. Praha: Národní památkový ústav, 2012. ISBN 978-80-86516-51-6.

OTAVSKÁ, Vendulka. Pohřební oděv Jana Diviše ze Žerotína († 1616). In: *Fórum pro konzervátory-restaurátory*, 2013, s. 114–117.

OTAVSKÁ, Vendulka. Pohřební oděv Jana Diviše ze Žerotína († 1616) – výsledky průzkumu. Sborník z konference *Móda a oděv doby renesance*. Praha, 2017. (v tisku)

PIETSCH, Johannes. *Zwei Schauben aus dem Bayerischen Nationalmuseum München*. 2004. ISBN 3-935643-15-2.

PILNÁ, Veronika. Pohřební výbavy příslušníků šlechtického rodu Gryspeků z Griesbachu. Příspěvek k poznání odívání elit přelomu 16. a 17. století v západních Čechách. *Zprávy památkové péče*. Praha: Národní památkový ústav, 2015, roč. 75, č. 2, s.156–157. ISSN 1210-5538.

PŘICHYSTAL, Zdeněk. Zpráva o provedeném průzkumu žerotínské hrobky. *Židlochovický zpravodaj*, 1990, listopad.

PŘICHYSTAL, Zdeněk. Žerotínská hrobka a historie jejího zničení. *Židlochovický zpravodaj*, 1990, listopad.

GAŽI, Martin, ed. *Rožmberkové, stručný průvodce výstavou*. České Budějovice: Národní památkový ústav, 2011. ISBN 978-80-85033-33-5.

SKUTIL, Jan. Literatura a nově zjištěná dokumentace k žerotínské hrobce v Židlochovicích. In: *Jižní Morava*, 1990, roč. 26, s. 279–280.

ŠIMŠA, Martin. *Knihy krejčovských stříhů v českých zemích v 16. až 18. století*. Strážnice: Národní ústav lidové kultury, 2013. ISBN 978-80-872-61-87-3.

TÍMÁR-BALÁZSY, Ágnes a EASTOP, Dinah. *Chemical Principles of Textile Conservation*. London, 1998. ISBN 0-506-2620-8.

VAŇKOVÁ, Lenka a PILNÁ, Veronika. *Metodika datování a interpretace portrétů 16.–18. století pomocí historické módy*. Praha: Národní památkový ústav, 2013. ISBN 978-80-7480-002-3

KLÍČOVÁ SLOVA: Žerotín, hrobka, Židlochovice, oděv, textilie, damašek, samet

Zusammenfassung

DAS TOTENGEWAND VON JAN DIVIŠ AUS ŽEROTÍN († 1616) — VERSUCH EINER REKONSTRUKTION DES URSPRÜNGLICHEN AUSSEHENS

Die Überreste der Kleidung von Jan Diviš aus Žerotín († 1616) wurden im Jahr 1956 aus einer Grabstätte in Židlochovice gehoben. Im Jahr 2010 wurde ein Seidenstrumpf für Ausstellungszwecke präpariert, später kam es zu einer detaillierten Untersuchung der weiteren Textilreste, die sich leider in einem sehr schlechten Zustand befinden. Die Untersuchung wurde 2017 mit einem Versuch der Rekonstruktion des Aussehens der Kleidung abgeschlossen, an welcher Materialien von tierischem Ursprung erhalten geblieben sind, während Textilien aus Pflanzenfasern bis auf unscheinbare Reste zerfallen sind. Alle Fragmente weisen heute eine braune Farbe auf. Es überwiegt Seidendamast mit einem feinen Muster und Seidensamt ohne Muster, in geringerem Umfang ist das Futter aus Seidenleinen erhalten geblieben. Wams und Hosen waren aus Damast hergestellt, der Mantel aus Samt. Es sind auch kleine Reste der Schuhe erhalten geblieben. Beim Wams ist das Ergebnis des Rekonstruktionsversuchs eine Beschreibung, eine Zeichnung des Schnitts und des Gesamterscheinungsbildes. Bei den Hosen, wo ein beträchtlicher Teil des Materials fehlt, sind das Ergebnis eine Beschreibung, einige Informationen über den Schnitt und eine Teilzeichnung des Erscheinungsbildes. In die Zeichnung des Wams und der Hosen ist ein rekonstruiertes Damastmuster in entsprechender Größe eingesetzt. Beim Mantel ist das Ergebnis der Untersuchung eine Beschreibung und eine Teilrekonstruktion des Schnitts. Die Textilien sind im Magazin des Museums in Ivančice untergebracht (Zweigstelle des Museums der Brünnener Region). Die Kleidung kann angesichts ihres Zustands nicht restauriert werden.