

„DRUŽNÝ BYL VĚRU ŽIVOT V NAŠÍ ŠKOLE...“

KRAJINÁŘSKÁ ŠKOLA ALOISE KALVODY VE VZPOMÍNKÁCH JEHO ŽÁKŮ

Martina Krajíčková

Vzpomínky Kalvodových žáků, jejich korespondence s učitelem i zprávy z dobového tisku jsou cenným zdrojem informací o praktickém chodu kurzu, studentském životě frekventantů Kalvodovy krajinářské školy a v neposlední řadě také o Aloisi Kalvodovi – učiteli i člověku. Následující odstavce vznikly jako drobné doplnění předcházející stati Hany Fadingerové, která se věnuje významu Kalvodova pedagogického působení v kontextu české krajinomalby. Zaměříme se na fungování krajinářské školy v různých etapách její existence a především přiblížíme Kalvodovu osobnost očima jeho žáků.

Své pedagogické působení zahájil Kalvoda krátce po absolutoriu na akademii a v prvních letech školu provozoval v pravidelném režimu, který zahrnoval denní, nebo půldenní výuku v pražském ateliéru od podzimu do jara a letní výpravu do plenéru. Kalvodův ateliér v posledním patře domu na Mánesově ulici č. 32¹ na pražských Vinohradech zahrnoval větší ateliér, který byl vyhrazen Mistrovi, od něj byl pak chodbou oddělen menší „školní“ ateliér, v němž pracovali žáci.

Kalvodovo žactvo tvořilo opravdu různorodou společnost. Byli zde samozřejmě seriózní adepti umění, kteří se připravovali k přijetí na akademii či umělecko-průmyslovou školu, nebo si doplňovali vzdělání po studiích v jiné soukromé malířské škole. Značnou část žáků však tvořili nadšení amatéři – uměnímilovní intelektuálové, mnozí z nich již ve vyšším věku, se zajištěnou existencí, kteří přicházeli často jen několikrát do týdne, jak jim to povinnosti dovolily. Početnou skupinu pak představovaly žačky, mezi nimiž byly učitelky výtvarné výchovy i slečny a vdané dámy z lepších rodin s uměleckými ambicemi.

Vyučování probíhalo obvykle dopoledne od 9 do 12 hodin a odpoledne od 14 do 16 hodin. Kalvoda, si brzy vytvořil svoji metodu a vedl žáky k postupu od jedné dovednosti k druhé, vycházející při tom do značné míry z pedagogického přístupu svého učitele Julia Mařáka.² Na svá studia u Mařáka Alois Kalvoda vzpomínal



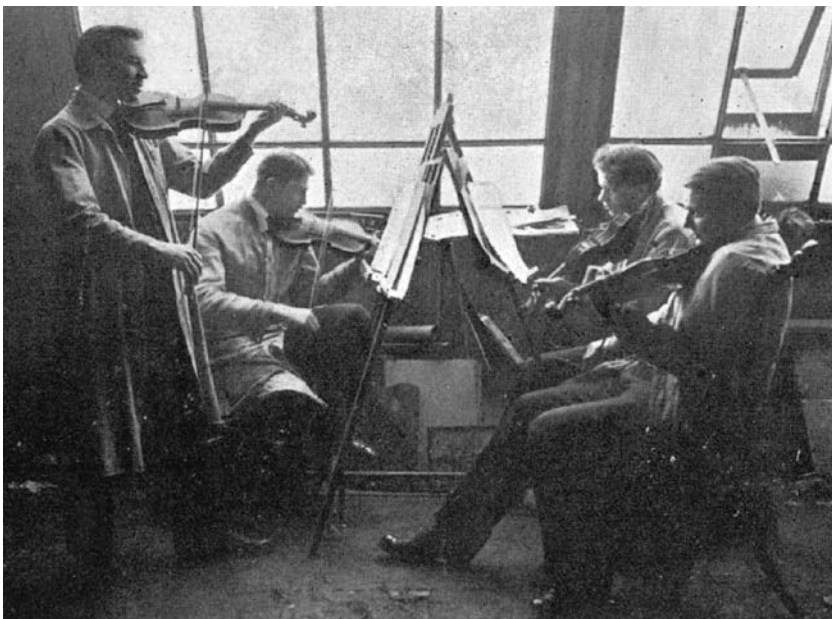
Alois Kalvoda se svými žáky při pobytu v plenéru, počátek 20. století.
(Muzeum ve Šlapanicích)

s láskou po celý život. Ceníl si nejen milovaného učitele, ale i vztahů se spolužáky a přátelského společenství, které v Mařákově krajinářské speciálce na pražské akademii vzniklo.³ Mařák byl v nejednom směru Kalvodovým celoživotním vzorem a s ohledem na Kalvodův společenský naturel není překvapivé, že se i on sám snažil vytvářet ve své škole společensky příznivé prostředí. Výuku umění navíc vnímal komplexně a měl tudíž ambice působit na své žáky ve všech směrech. Vyučování proto často nekončilo odložením štětce a odchodem žáků úderem šestnácté hodiny. Ke studiu u Kalvody neodmyslitelně patřila ušlechtilá zábava – hudba, divadlo, intelektuální debaty.

Ve velkém ateliéru stálo podium, kde se konaly domácí koncerty. Účinkovali na nich hudebně nadaní žáci krajinářské školy i Kalvodovi přátelé z řad profesionálních hudebníků. Kalvoda sám hudbu neprovozoval, ale

¹ Jednalo se o původní ateliér Kalvodova přítele Ludka Marolda, který Kalvoda získal po Maroldově smrti.
² Více o Kalvodových vyučovacích metodách viz článek H. Fadingerové v tomto sborníku: FADINGEROVÁ, Hana. Krajinářská škola Aloise Kalvody. In: *Sborník Muzea Brněnska 2016*. Brno: Muzeum Brněnska, 2016, s. 101–111.

³ Svě vzpomínky na toto období zaznamenal Kalvoda v knize *Přátelé výtvarníci: KALVODA, Alois. Přátelé výtvarníci*. Praha: JUV, 1929. Julius Mařák byl dle svědectví současníků taktéž velmi častým tématem jeho hovorů s žáky a přáteli.



Kalvodovo krajínárske kvarteto, 1. tretina 20. storočia.
(reprodukce z katalogu Alois Kalvoda – Výbor prací z české krajiny, 1929)

velmi ji miloval a vyhledával, byl také přesvědčen o prospěšnosti hudby pro umělce-výtvarníka.⁴ Proto byl v ateliéru dle vzpomínek Kalvodových současníků pro hosty vždy připraven dobře naladěný klavír. Svého času vzniklo v Kalvodově škole dokonce i „krajínárske“ houslové kvarteto.

Kalvoda byl také velkým příznivcem a milovníkem divadla. Zmíněné pódium proto sloužilo i k amatérským divadelním představením (většinou se jednalo o žertovné jednoaktovky), která studenti pod Kalvodovým režijním vedením secvičili, přičemž diváky bývali obvykle Mistrovi přátelé.

Součástí výuky byla samozřejmě také teorie a debaty o umění, které patřily: „*K radostem v ideálním směru u Kalvody prožívaným, jakými byly třeba hovory, v sešeřeném již ateliéru po práci, o umění a malířích, nebo výklady mistrovny*

4 Martin Benka vzpomíná, jak se Kalvoda zaradoval, když zjistil, že sdílí jeho lásku k hudbě. Od té doby Mistra pravidelně doprovázel na koncerty České filharmonie do vinohradského národního domu. Kalvoda hudbu interpretoval řečí výtvarníka, což na Benku hluboce zapůsobilo: „*Keď prišiel na rad Grieg, majster Kalvoda ma upozorňoval...Počúvajte, teraz príde tá partia. Je to, ako keď slniečko svieti a tóna preskakujú sfa motýle. Tie basy, - ako keď sa v ďalke zberá na búrku...Čujete šeľest briez? Vidíte tie hybké bielučké kmene?*“ BENKA, Martin. *Za umením: spomienky a úvahy*. Bratislava: Slovenské vydavateľstvo krásnej literatúry, 1958, s. 195.

před novým nebo dokončovaným jeho novým dílem...“⁵, vzpomíná Josef Váchal, který s ironií popisuje také jistou, pro Kalvodu typickou, teatrálnost, s níž k těmto výkladům přistupoval.⁶

Váchal zmiňuje, že Kalvoda žáky často využíval jako „levnou pracovní sílu“. Zapalovali Mistrovu vyhaslou dýmku, balili jeho obrazy na výstavy, prováděli generální úklid obou ateliérů, vyřizovali nejrůznější posílky, ale také třeba pomáhali se stěhováním do nového bytu poté, co se Kalvoda oženil. Josef Váchal vzpomíná, že toto „zneužívání“ žákům příliš nevadilo, protože jim často umožnilo vyhnout se nepopulárnímu dokončování nepovedených kreseb.

Ostatně v mnoha případech sloužila výpomoc Mistrovi také jako částečná úhrada školného. Nadaným avšak nemajetným adeptům studia tak Kalvoda umožňoval absolvovat výuku. Známy je případ Martina Benky. Talentovaný chlapec z chudé slovenské rodiny se stal na několik let Kalvodovým chráněncem. Nebyl to však případ ojedinělý. Bedřich Anderle⁷, jeden z Kalvodových pozdních žáků z přelomu dvacátých a třicátých let 20. století, vzpomíná, jak se objevil bez ohlášení na Běhařově s ukázkami své tvorby a nabídkou práce jako úhrady školného. Kalvoda si prohlédl jeho kresby a jmenoval jej „kustodem“ na Běhařovském zámku. Dopoledne Anderle absolvoval s ostatními studenty výuku, odpoledne se věnoval zahradě, stavbě skleníku či údržbářským pracím na zámku. Také on, podobně jako Benka, navázal s Kalvodou velmi blízký vztah, později spolu vyráželi v Kalvodově malířském voze do plenéru a zůstali v kontaktu až do Kalvodovy smrti. Jak dokládají četné dopisy adresované Mistrovi, i jiným žákům Kalvoda odpustil či zmírnil školné⁸, nebo i jinak vypomohl.⁹

Kalvodova krajínárska škola nebyla jen místem soustředěného studia umění a duchaplné zábavy, ale také se zde odehrával veselý studentský život. Jediným zdrojem „veselých historek“ jsou paměti Josefa Váchala. Váchal a spol. prolévali Kalvodovy dýmky terpentýnem, způsobovali pozdvižení v domě, když při úklidu

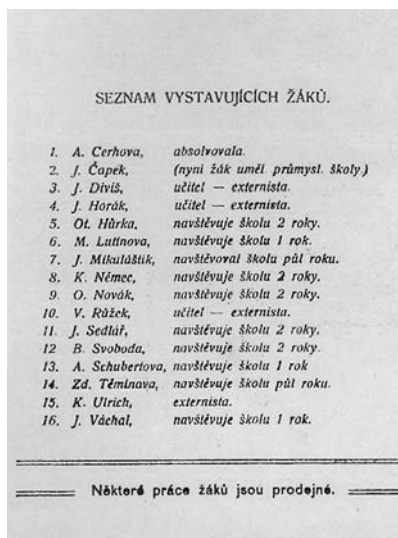
5 VÁCHAL, Josef. *Paměti Josefa Váchala, dřevorytce*. Praha: Prostor, 1995, s. 89.

6 Váchal vzpomíná v textu, který sepsal k 50. narozeninám Karla Němce, že se s přítelem poprvé setkali: „*Uprostřed hrstky bouřliváků ve škole Kalvodově, tlumících stěží svou veselost nad výklady našeho mistra o samospasitelnosti, této linie zde...“* VÁCHAL, Josef. O Karlu Němcovi. In: *Horácké besedy*. 1929, č. 6–7, s. 7. Za zmínku stojí, že přestože Váchal hodnotil Kalvodovu tvorbu i jeho školu kriticky – vyčítal mu předpojatost a upřednostňování oblíbenců, kteří se Mistra snažili napodobovat – jeho vzpomínky na Kalvodu jsou vyprávěny laskavým tónem.

7 Bedřich Anderle (1904–1967) začal studovat u Kalvody koncem 20. let (snad 1926), amatérsky se krajínomalbě věnoval po celý život. Jeho vzpomínky na Kalvodu a krajínárskou školu v Běhařově zaznamenal jeho syn v knize *Malířské příběhy z Pošumaví*: ANDERLE, Alois. *Malířské příběhy z Pošumaví. Za hranicemi snu – Bedřich Anderle*. Klatovy: vlastní nákladem, 2014.

8 Jak vysoké bylo školné v prvních letech existence školy, nevíme přesně. Váchal uvádí 12 korun (1904–1905), Benka 30 korun (1910) měsíčně, ovšem bez bližší specifikace, co vše tato částka zahrnovala.

9 Stejně jako Mařák, ani Kalvoda po vzoru svého učitele „*nikdy neskrblil pomocí, když viděl, že není barev, prostředků na výživu a podobně.*“ (KALVODA, Alois. pozn. 3, s. 8.) Svou roli jistě sehrála i skutečnost, že sám Kalvoda pocházel z velmi skromných poměrů a dobře si pamatoval své těžké začátky.



Seznam žáků z katalogu výstavy krajinářské školy A. Kalvody v Zimní zahradě Národního domu na Královských Vinohradech v Praze v červnu 1905. (reprodukce z knihy Josef Váchal a Bobeš Svoboda: *Přátelé od Čertova ocasu*, 2015)

kutáleli koberce ze čtvrtého patra, či si vypomáhali v nouzi krádežemi barev z *malkasten* movitějších spolužaček.

Vyvrcholením školního roku byl pak společný pobyt v plenéru: „*Družný byl věru život v naší škole, vyvrcholivší teprve příjezdem do plenairu; počínali jsme si, jako když pustí psy ze řetězu! Bylo nutno něco učiniti, již v zájmu reprezentace vůči klidným vesničanům... Aby zjednáno byl směr, kterým přebytečná míza naší divokosti odlévatí se mohla, ujednáno ve válečné radě Kalvoda-Němec zakoupiti kopací měč a v hodinách mimopracovních dopřáti žákům kopané. Hrávalo se zpočátku v hostinském sále, od čehož posla mnohá smutná divadla v podobě šedesáti rozbitých pивních sklenic, lustru a jedné málkastny. Později se hrálo venku u navigace; veřejná pak vystoupení mužstva konala se vždy, jakmile přijela honorace, tj. otcové a rodiny našich spolužaček.*“¹⁰

Obvykle v květnu vyrážel Kalvoda s žáky na Slovácko, Berounsko či jinam. Mistr byl obvykle ubytován u místní honorace, starosty či učitele. Žáci bydleli po chalupách, někdy i v sále místního hostince nebo ve škole, každý podle svých možností. Pobyt v plenéru byl finančně náročný, mnozí neměli peníze na potřebné vybavení, cestu, ubytování i stravu. Kalvoda pro ně někdy sháněl sponzory mezi svými přáteli, během plenéru pak třeba vyhledával soutěž o nejzdařilejší zvládnutí zadaného motivu, přičemž výhrou byl oběd v místním hostinci.

Váchal vzpomíná na Kalvodovy svérázné vyučovací metody při malování v přírodě. Mistr údajně jednou Otokara Hůrku „*přes celé poledne přivázal na strání k břízce, aby prý během svého trestu lépe nastudoval tvar bříz sousedních, protože břízky Kalvodou vyžadované musely býti jako ze škatulky.*“¹¹

Pobyt v plenéru byl tradičně zakončen uspořádáním výstavy žákovských prací¹² obvykle v budově místního hostince. Výstava byla prodejní, přičemž vhodná

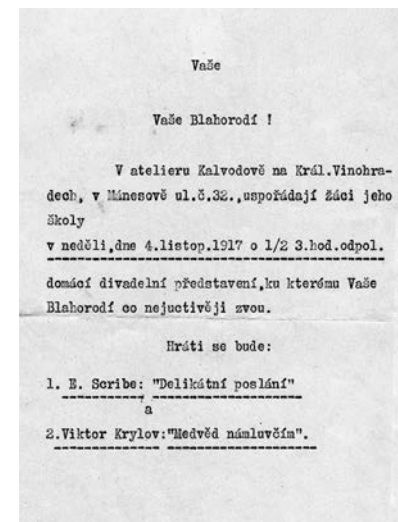
díla vybíral sám Kalvoda. V malých vesničkách byla návštěva umělců i výstava jejich děl významnou společenskou událostí hodnou zaznamenání v obecní kronice¹³. Kalvoda se staral o to, aby práce jeho žáků neušly zájmu odborné veřejnosti a také, aby žáci za svá díla alespoň něco málo utržili. Zval proto na tyto výstavy své movitější známé, novináře i spřátelené kritiky.¹⁴

ŠKOLA V KALVODOVĚ

V roce 1922 koupil Kalvoda v rámci pozemkové reformy zchátralý zámeček ve vsi Běhařov na Klatovsku. Vidina, že se zámek stane sídlem jeho letní krajinářské školy, byla jistě jedním z impulsů pro koupi i následnou velkorysou, finančně náročnou rekonstrukci¹⁵. Původně barokní stavbu obklopoval rozsáhlý členitý park. Zámek stál na okraji vyvýšeniny, z níž byl široký rozhled do šumavské krajiny – ideální místo pro výuku krajinomalby.

Zde učinil Kalvoda ze své letní školy instituci vyhlášenou a vyhledávanou. Poprvé se škola v Běhařově konala v roce 1926. Kalvoda byl v té době již obecně známou a uznávanou uměleckou osobností, nenechal však nic náhodě a nabídku letních malířských kurzů inzeroval v denním tisku, vydával též speciální propagační letáky.

Letní krajinářská škola na Běhařově probíhala vždy od počátku června do konce srpna, bylo možné pobývat zde celou dobu nebo jen část, minimálně však jeden měsíc. V nově zbudované mansardové nástavbě zámku bylo několik pokojků pro ubytování studentů, na zámku byla poskytována i strava. Méně majetným nabízel Kalvoda možnost ubytování a stravování v některém statku ve vesnici.



Pozvánka na divadelní představení studentů Kalvodovy krajinářské školy. (Muzeum ve Šlapanicích)

13 Například v Radějově na Slovácku. Radějov [online]. [cit. 7. 7. 2016]. Dostupné z: <http://www.radejov.cz/index.php?id=780&lid=cs&oid=727328>

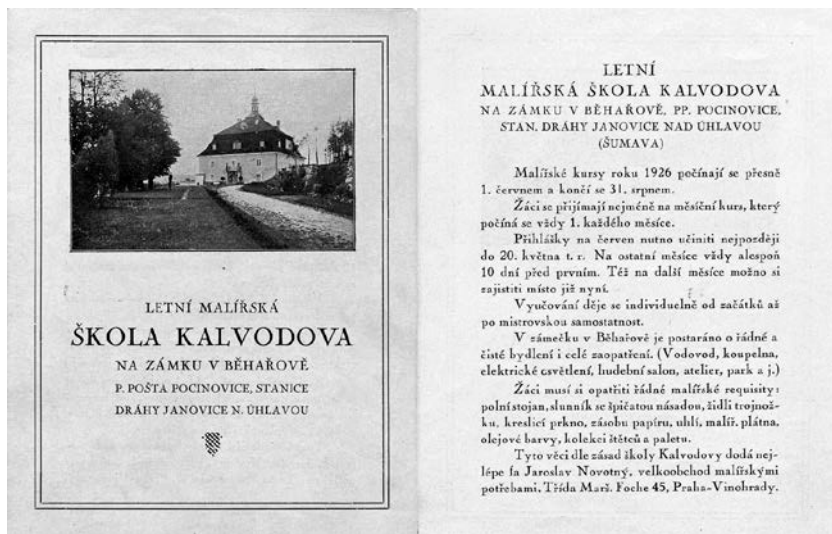
14 Například na závěrečnou výstavu školy na plenéru ve slováckém Rohatci dorazil roku 1908 na Kalvodovo pozvání spisovatel a kritik umění William Ritter. Pravidelným hostem výstavek žáků běhařovské krajinářské školy v Klatovech byl historik umění František Žakavec atp.

15 O zámku Běhařov a Kalvodovi podrobněji: KRAJÍČKOVÁ, Martina. Laubovna a Běhařov – dva domovy a dvě „díla“ Aloise Kalvody. In: *Sborník Muzea Brněnska 2012*. Brno: Muzeum Brněnska, 2012, s. 76–88.

10 VÁCHAL, Josef. pozn. 6, s. 7.

11 VÁCHAL, Josef. pozn. 5, s. 93.

12 Závěrečné výstavy pořádal Kalvoda pro své žáky také v Praze, někdy jen tzv. „domácí výstavy“ v atelieru. Byly k nim vydávány i katalogy.



Propagační leták letní krajinářské školy, konec 20. let 20. století. (Muzeum ve Šlapanicích)

Cena kurzu nebyla nízká. Měsíční kurzovné za celodenní vyučování s poplatkem za ubytování (pokoje pro 2–4 osoby včetně posluhy, osvětlení a peřin; samostatný pokoj byl za příplatek) a jídlo (3× denně) činilo 1915 Kč. Vezmeme-li v úvahu, že průměrný měsíční plat úředníka činil na konci dvacátých let minulého století asi 1300 Kč (ještě o poznání nižší byl plat žen)¹⁶, rozumíme lépe poznámkám žáků v korespondenci s Kalvodou, kde často zmiňují, že zatím neví, zda si budou moci alespoň krátký pobyt na Běhařově dopřát. Mistr navíc předepisoval povinné vybavení žáků, které zahrnovalo: „*polní stojan, slunník se špičatou násadou, židli trojnožku, kreslicí prkno, zásobu papíru, uhlí, malíř. plátna, olejové barvy, kolekci štětců a paletu*“¹⁷, což jistě také něco stálo. Přesto nebylo nic neobvyklého, že se žáci do letní školy rok co rok vraceli. Pro mnohé nadšené amatéry – učitele, úředníky, duchovní atp., jichž bylo zejména v tomto období mezi Kalvodovým žactvem hodně, byl pobyt na Běhařově vyvrcholením roku, možností setkat se se starými přáteli a především pobýt ve společnosti obdivovaného Mistra. „*Jako rodina jest tahle škola. Kruh přátel, v čele s učitelem, jehož verva vede všechny v disciplíně, která ale diktována jest jednotlivcům samou jich radostí z práce a láskou k ní. V takovém souladu kamarádů, jež tu život sehnal*

16 PRŮCHA, Václav. *Hospodářské a sociální dějiny Československa 1918–1992*. Brno: Doplněk, 2009, s. 236.

17 Informační leták *Letní krajinářská škola na zámku Běhařově*. Sbírká Muzea ve Šlapanicích, podsbírká Historická, Fond Alois Kalvoda, inv. číslo. H5551.



Alois Kalvoda a žáci jeho letní krajinářské školy, Běhařov, asi 1926. (Muzeum ve Šlapanicích)

dohromady, zahřejí se smutné, snivé duše, zmírní se prudké temperamenty, sesílí slabí a všichni v společném hledání zvolna se osamostatňují...“¹⁸ Slova K. D. Mráze z úvodu katalogu domácí výstavy Kalvodových žáků v roce 1904 vystihují zjevně také atmosféru v Kalvodově škole v pozdějších letech její existence a dobře korespondují s vědeckými dopisy plnými vzpomínek, které žáci po odjezdu z Běhařova psali svému učiteli.

V prvním měsíci měli frekventanti absolvovat v rámci teoretické přípravy 12 přednášek o umění. Poté se měli podrobit kvalifikační zkoušce a následoval kurz technický a kresebný. Tolik aspoň z informačního letáku. Těžko říct, do jaké míry se inzerovaný postup striktně dodržoval. Mnoho žáků si celý tříměsíční pobyt nemohlo dovolit a z jejich vzpomínek vyplývá, že přinejmenším kresbou se zabývali hned od počátku. Minimální měsíční pobyt nebyl zřejmě též zcela bezpodmínečný, kratší pobyty zejména pro žáky, kteří u Kalvody studovali opakovaně, nebyly žádnou výjimkou.¹⁹

Svědectví o životě na Běhařově nám předkládají obraz rušného společenstva, jehož byl Kalvoda nekorunovaným králem. Zámek s vlajkou s atributy malířství

18 *Domácí výstava Krajinářské školy Al. Kalvody*. Praha: Národní tiskárna a nakladatelstvo, 1904, s. 7.

19 Někdy se kreslilo a malovalo v parku u zámku, na prostranství kolem kašny ozdobené sochou Pasačka od F. Úprky, častěji však Kalvoda s žáky vyrážel do okolní přírody i vesnic. I na Běhařově pokračoval Kalvoda v tradici žakovských výstav na závěr kurzu. Konaly se obvykle v Klatovech, byly prodejní, práce k vystavení i zde vybíral Kalvoda.

byl ve druhé polovině dvacátých let minulého století nesporným společensko-kulturním centrem kraje. Snad ještě ve větší míře než dříve v pražském ateliéru se zde pořádaly hudební produkce, taneční večírky, hrálo se divadlo²⁰. Na Běhařov přijížděli politici, spisovatelé, operní pěvkyně, herečky, hudebníci.²¹ Rušný společenský život a prominentní hosté, kteří se na Běhařově v letních měsících objevovali, získávali krajinářské školy v zámečku *Kalvodov* (jak byl běhařovský zámek brzy označován) obecnou popularitu. Články o „rozkošném uměleckém zátíší mistra Kalvody“ s fotografiemi zámku, parku se sochařskou výzdobou a zprávy o dění ve škole se v druhé polovině dvacátých let 20. století opakovaně objevují v dobových časopisech, nezřídka je tématu věnovaná celá strana.²²

Máme-li věřit dopisům a vzpomínkám Kalvodových současníků, bylo to idylické společenství. Vznikala zde přátelství, která dalece přesáhla vztah žák – učitel. Příkladem může být Milena Šimková Elgrová, jejíž vztah ke Kalvodovi přerostl ve vazbu téměř rodinnou. Šimková Elgrová studovala u Kalvody poprvé jako mladá dívka kolem roku 1920 a zůstala pak v kontaktu až do Kalvodovy smrti. Ona a později i její muž vedli s Mistrem čilou korespondenci, v létě pak malířka přijížděla se svými dcerkami na Běhařov. Šimkovi žili v Brně, kde často navštěvovali Kalvodova churavějícího staršího bratra Františka. Pro malířiny dcery byl Kalvoda, který jim posílal vánoční dárky a při návštěvách na Běhařově se jim s láskou věnoval, jakýmsi pohádkovým dědečkem. Svědčí o tom i úsměvný úryvek z dopisu Šimkové Elgrové Kalvodovi, v němž cituje svoji starší dcerku: „*Uteču já k mistrovi Kalvodovi, ten je hodnější nežli vy všichni.*“²³

Děti byly vůbec v Kalvodově zámečku vítanými hosty. Koupaly se v zámecké kašně ozdobené sochou Franty Úprky, honily pávy v zámecké zahradě, večer poslouchaly Mistrovo strašidelné vyprávění na dobrou noc a pak byly uloženy do nejkrásnější postele na zámku, bohatě zdobeného barokního lůžka, aby se jim zdály ty nejhezčí sny. Nabízí se zde poněkud prvoplánová, nikoliv však nelogická interpretace, že si Kalvoda vytvořením tohoto téměř rodinného prostředí kompenzoval svůj vlastní neuspokojivý osobní život.²⁴

Přestože stopu Kalvodova pedagogického působení ve vývoji české krajino-malby dnes vnímáme jako marginální, přátelské společenství, které v jeho škole vzniklo, a vazby, které se zde vytvořily, mnohdy přetrvávaly léta. Důležitější než vklad Kalvody učitele bylo pro mnohé žáky setkání s laskavou a charismatickou osobností. „*Rozmanitými cestami dal se vliv Váš na moji duši a nebyla-li to škola, jest to kus výchovy, jíž vděčím, vzpomínáje Vás. Myslím, že krom Vaší železné ruky, donutivší ukázniti v kresbě divokou ruku mou, prospělo mi více psychické vedení Vaše, knihy z Vaší knihovny, jež jste mi půjčoval (Turgeněv), než kdybych pořádněji naučil se míchatí barvy,*“²⁵ napsal v gratulaci k mistrovým padesátinám Josef Váchal.²⁶ „*Vaše rady a vzpomínky na Běhařov ponesu si skryty v mém srdci až do svého konečna. Jsou to vzpomínky radostné a upřímně blažící, které nedají se ničím setřítí...*“²⁷ vyznává se v dopise Mistrovi další z žáků, Karel Holec. Mnozí z žáků udržovali ostatně s Kalvodou kontakt i dlouhá léta po opuštění školy. Ve škole také vznikala celoživotní přátelství, někdejší žáci spolu i v pozdějších letech často vyráželi na výlety i plenéry, o čemž svědčí desítky pohlednic z těchto cest adresovaných Mistrovi.

Kalvodova pedagogická činnost je důležitým aspektem pro další poznání jeho osobnosti. Jak dokládají vzpomínky jeho žáků i dobové prameny, učení pro něj nebylo jen zdrojem obživy, přistupoval k této činnosti se zaujetím, ba s láskou. Podařilo se mu dostat Mařákovu odkazu a také on se stal pro své žáky autoritou i laskavým otcovským přítelem. A že mu jeho studenti tuto lásku opláceli, dokládá i „*žák nejšpatnější*“²⁸ Josef Váchal. Vždy kritický a sarkastický umělec složil Kalvodovi poslední poklonu, když si 25. června 1934 zapsal do svého deníku: „*Dnes zemřel můj učitel 1904–1905 Alois Kalvoda, dobrý to člověk a umělec znamenitý...*“²⁹

20 Kalvoda inicioval v Běhařově vznik amatérského divadla, byl předsedou zdejšího divadelního spolku, jeho vůdčím duchem a také sponzorem. Více o tomto tématu: KRAJÍČKOVÁ, Martina. Kalvoda a divadlo. In: *Sborník Muzea Brněnska 2010*. Brno: Muzeum Brněnska, 2010, s. 129–139.

21 Např. houslový virtuóz Jan Kubelík se synem Rafaelem, spisovatelé Jindřich Šimon Baar a Jan Vrba, politici Rudolf Beran, Gustav Habrman aj.

22 Např. *Český svět*, roč. XXI, č. 47, 13. 8. 1925 „Příští malířská škola Kalvodova“ – Pošumavský zámek, Pohádka na Šumavě; *Český svět*, roč. XXII, č. 33, 13. 5. 1926 „Naše první malířská škola v přírodě“ (Dokončení Kalvodova zámečku v Běhařově); *Pestrý týden*, roč. II, č. 48, 3. 12. 1927 „Z Kalvodova zámečku na Běhařově v Pošumaví“.

23 Sběrka Muzea ve Šlapanicích, podsběrka Historická, Fond Alois Kalvoda, přír. číslo S5449/67.

24 První manželství s Annou Fastrovou, které uzavřel v roce 1905, lze bez nadsázky označit jako nešťastné. Anna byla nervově labilní a její výstřední chování a také její finanční nároky opakovaně přiváděly Kalvodu do problémů. Zhruba od počátku 20. let 20. století žili odděleně, bezdětné manželství skončilo v roce 1929 nepřijemným rozvodovým řízením.

25 KLOBAS, Oldřich. *Alois Kalvoda: životní pouť „malíře bříz“ za Šlapanic do Prahy*. Podivín: Galerie, 1997, s. 103.

26 Korespondence z roku 1925, kdy Kalvoda dovršil padesát let, je jedním z dokladů Kalvodovy obliby mezi žáky. Z tohoto roku pochází velké množství přání a blahopřejných dopisů od absolventů jeho krajinářské školy, byť se mnozí z nich umělecky s Mistrem již dávno rozešli a od jejich setkání už uplynula dlouhá doba (např. J. Váchal a B. Svoboda studovali u Kalvody v letech 1904–1905).

27 Sběrka Muzea ve Šlapanicích, podsběrka Historická, Fond Alois Kalvoda, inv. číslo H4002/5.

28 Tak sám sebe Váchal označuje v blahopřání ke Kalvodovým padesátinám, viz KLOBAS, Oldřich. pozn. 5b.

29 VÁCHAL, Josef. *Deníky: výbor z let 1922–1964*. Praha: Paseka, 1998, s. 127.

PRAMENY A LITERATURA:

Sbírka Muzea ve Šlapanicích, podsběrka Historická, Fond Alois Kalvoda (korespondenční archiv).

ANDERLE, Alois. *Malířské příběhy z Pošumaví. Za hranicemi snu – Bedřich Andrlé*. Klatovy: vlastním nákladem, 2014.

BENKA, Martin. *Za uměním: spomienky a úvahy*. Bratislava: Slovenské vydavateľstvo krásnej literatúry, 1958.

Domácí výstavka Krajinářské školy Al. Kalvody. Praha: Národní tiskárna a nakladatelstvo, 1904.

KALVODA, Alois. *Přátelé výtvarníci*. Praha: JUV, 1929.

KALVODA, Alois. *Výbor prací z české krajiny*. Praha: Česká grafická unie, 1924.

KLOBAS, Oldřich. *Alois Kalvoda: životní pouť „malíře bříz“ ze Šlapanic do Prahy*. Podivín: Galerie, 1997.

PRŮCHA, Václav. *Hospodářské a sociální dějiny Československa 1918–1992*. Brno: Doplněk, 2009. ISBN 80-7239-147-X.

VÁCHAL, Josef. *Deníky: výbor z let 1922–1964*. Praha: Paseka, 1998. Kniha Josefa Váchala. ISBN 80-7185-136-1.

VÁCHAL, Josef. O Karlu Němcovi. In: *Horácké besedy*. 1929, č. 6–7, s. 7n.

VÁCHAL, Josef. *Paměti Josefa Váchala, dřevorytce*. Praha: Prostor, 1995. Portréty. ISBN 80-85190-36-2.