

# SMUTNÝ KONEC SBÍRKY ARCHEOLOGA FRANTIŠKA MATĚJKY

*Klára Sovová*

K poznání pravěké historie Ivančicka přispěl svým nezanedbatelným dílem soukromý badatel František Matějka<sup>1</sup>. Tento znojemský rodák (narozen 21. 6. 1892) našel záhy svůj nový domov v Alexovicích (dnes část Ivančic), kde žil a dlouhá léta působil jako amatérský archeolog. O jeho dětství a mládí nevíme nic bližšího, první spolehlivé informace odkazují na jeho aktivní účast v první světové válce. V roce 1916 mu byl totiž ve věku pouhých 24 let přiznán vojenský invalidní důchod. Zkušenost první světové války a především jeho vážné válečné zranění pak citelně ovlivnily celý jeho další život. Zdravotní stav mu neumožňoval věnovat se plně zaměstnání, snažil se tedy zpočátku žít jako obchodník, příliš se mu však nedařilo. Ani jeho rodinná situace nebyla jednoduchá, v důsledku čehož se Matějka musel vystěhovat z domu, kde původně žil se svou matkou a rodinou svého bratra. Nové zázemí pro sebe a především svou archeologickou sbírku našel ve dvou pronajatých místnostech v domě rodiny Haičmanovy v Němčicích. Vzhledem ke stálému nedostatku financí si pronájem prostor musel odpracovávat v hospodářství Haičmanových. Informace o této fázi života zapáleného archeologa dnes čerpáme především z korespondence, kterou vedl s Innocencem Ladislavem Červinkou<sup>2</sup>, v té době hlavním konzervátorem pro Moravu a Slezsko, a z Matějkovy pozůstalosti uložené v Muzeu v Ivančicích<sup>3</sup>. Pozůstalost obsahuje fragmentární nálezové zprávy a náčrtky lokalit, soupis Matějkou zkoumaných lokalit, část korespondence s I. L. Červinkou a Státním archeologickým ústavem a také dokumenty vztahující se k boji o záchranu sbírky, který Matějka vedl s Haičmanovými a který se stal sbírce osudným. Mezi těmito dokumenty a zprávami najdeme založeny i rukopisy povídek a letmé glosy, z nichž je patrné Matějково silné sociální a ekologické cítění a snaha o nápravu nešvarů ve společnosti.

- 
- 1 Více o životě a díle veřejnosti donedávna neznámého archeologa: ŠEBELA, Lubomír. František Matějka. *Pravěk: časopis moravských a slezských archeologů. Nová řada*. Brno: Masarykova univerzita, Filozofická fakulta, 1998, s. 410–411; ŠEBELA, Lubomír. Vývoj pravěkého a raně historického osídlení. *Dějiny archeologického bádání*. In: ČEJKA, Jirí. *Ivančice: dějiny města*. Ivančice: Město Ivančice, 2002, s. 21, 24–25.
  - 2 I. L. Červinka (1869–1952) archeolog, numismatik, muzejník a vlastivědný pracovník, jeden ze zakladatelů Moravského archeologického klubu.
  - 3 Sběrka Muzea v Ivančicích, podsběrka Archeologická, Pozůstalost Františka Matějky, přír. č. 11/75. Pisemnou pozůstalost věnovala muzeu v roce 1975 údajně manželka F. Matějky. To je prozatím jediná a nepotvrzená informace o tom, že byl F. Matějka ženatý. Podle jiných informací zůstal Matějka až do své smrti (zemřel roku 1973 v domově důchodců v Sokolnicích) svobodný.

Nevíme, co probudilo Matějkův zájem o archeologii, ani kdy se jí začal vážněji věnovat. Stěžejní část své práce v terénu odvedl zřejmě ve třicátých letech minulého století. Podle jeho vlastního (neúplného) soupisu objevených nálezů byla první prozkoumanou lokalitou Panovského cihelna v Ivančicích (1927). V jiném rukopise, sepsaném na přelomu čtyřicátých a padesátých let, se však Matějka zmiňuje o své třicetileté činnosti v oboru. Podle tohoto údaje by se tedy začal archeologii věnovat deset let předtím, než v roce 1931 odborná veřejnost poprvé zaznamenala jeho výzkumnou činnost. Moravský archeologický klub (dále MAK)<sup>4</sup> tehdy inicioval kontrolu Matějkovy činnosti a sbírky. Kontroly se ujímá již zmíněný I. L. Červinka.<sup>5</sup> Ve své zprávě adresované Státnímu památkovému úřadu Červinka píše, že vzhledem ke stísněným podmínkám, v nichž jsou nálezy uloženy, nebylo možné provést kontrolu celé sbírky (část předmětů byla kvůli nedostatku místa zabalena v bednách), nicméně na základě materiálu, který si měl možnost prohlédnout, považuje Matějkovu sbírku za velmi zajímavou. Při své první návštěvě poučil Matějku o povinnosti hlásit veškeré výzkumy a nálezy a přiměl jej ke slibu „aby nálezy nabídl do Moravského zemského muzea v Brně, kam jediné náležejí“<sup>6</sup>.

Matějka byl v kontaktu i s dalšími představiteli tehdejší archeologické obce, a to jak prostřednictvím platformy MAK, jehož členem se stal, tak prostřednictvím korespondence (např. se Státním archeologickým ústavem v Praze). Poté, co Červinka navázal s Matějkou osobní kontakt, probíhala mezi nimi intenzivní komunikace. Vysvítá z ní nejen přátelský vztah, který se mezi nimi postupně vytvořil, ale i Červinkova snaha pomáhat Matějkovi odbornými radami ohledně způsobů provádění výzkumů a jejich dokumentace a také jistou formou finanční podpory (posílal Matějkovi ofrankované obálky, aby s ním mohl komunikovat podle potřeby, bez ohledu na svou finanční situaci). Červinka si badatelské činnosti Františka Matějky velmi cenil a opakovaně se ho při různých příležitostech zastával a poukazoval na jeho zásluhy o obor.

František Matějka se věnoval archeologii s velkým nasazením a erudicí, o to více jej trápil přezíravý až pohrdavý postoj jeho spoluobčanů a nedostatečné ocenění výsledků jeho práce. Červinka ve svých dopisech několikrát zmiňuje konflikty mezi ivančickými a Matějkou, napjaté vztahy jsou patrné i z Matějkových vlastních poznámek. Situaci ilustruje událost z roku 1935, kterou v dopise Státnímu památkovému úřadu podrobně vylíčil I. L. Červinka. Při budování kanalizace

4 Moravský archeologický klub (MAK) byl založen v roce 1906 jako sdružení moravských amatérských archeologů. V roce 1911 vznikla Archeologická komise, jejímž cílem bylo koordinovat jejich činnost. Publikační platformou MAK se stal odborný časopis *Pravěk*, který již od roku 1903 vydával I. L. Červinka.

5 Obdobnou kontrolu prováděl Červinka i u jiných soukromých badatelů. Například v roce 1934 navštívil dalšího významného badatele spojeného s Ivančickem, Viléma Grosse, jehož sbírka dnes tvoří základ ivančické archeologické podsbírký, další Grossovy nálezy uchovává ve svých sbírkách Moravské zemské muzeum.

6 Dopis I. L. Červinky Státnímu památkovému ústavu z 3. října 1931. Národní památkový ústav, Archiv brněnského územního pracoviště, archivní fond bývalého Státního památkového úřadu pro Moravu a Slezsko v Brně, kart. 95 I, P95/11, Č. j. 1831.

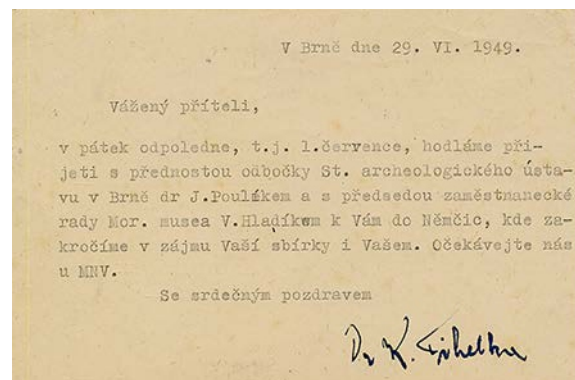
v Ivančicích se Matějkovi podařilo v místě výkopů objevit dosud neznámé slovanské sídliště. V říjnu téhož roku vydal místní úřad přípis, jímž vyzývá Městské muzeum v Ivančicích, aby nálezy z tohoto výzkumu Matějkovi odebralo s odůvodněním, že se jedná o veřejný majetek. Rozhořčený Matějka se obrátil na Červinku se stížností. Ve svém dopise líčí, že zatímco za posměchu veřejnosti zachraňoval materiál z výkopů i z hlíny vyvezené na skládku, nikdo jiný se o objevenou lokalitu nezajímal. Nebýt jeho úsilí, o existenci slovanského sídliště by se nevědělo a materiál by byl nenávratně ztracen. Jednoznačně proto odmítal nálezy muzeu vydat. Na to reaguje I. L. Červinka v dopise adresovaném Státnímu památkovému ústavu takto: „*K tomu dovoluji si poznamenati: P. Matějka je soukromý sběratel a badatel, jako válečný invalida nemůže těžce pracovati a z pouhé lásky k archeologii v několika letech vyhledal a zjistil ve svém okolí na 70 různých nalezišt (do té doby neznámých), zatímco všichni členové muzea Ivančického za tu dobu neprovedli ani 1 % jeho práce.*“<sup>7</sup>

Atmosféra sporů s představiteli Ivančic, posměch a nepochopení významu jeho práce, ruku v ruce s důsledky válečného zranění, jež vyžadovalo opakovaně hospitalizace, přivodily Matějkovi depresivní stavy, o nichž se ve svých zápisních opakovane zmiňuje. Těživá osobní situace se stala pro Matějku neúnosnou v okamžiku, kdy Haičmanovi, u nichž bydlel, vznesli požadavek na vyklizení pronajatých prostor. Potřebovali je pro své hospodářství a byli odhodlaní vystřadit Matějku za každou cenu. To stálo na začátku postupného tragického zániku Matějkovy cenné sbírky. O její devastaci a metodách, k nimž se jeho domácí uchylovali, se dovidáme jak z Matějkových poznámek, tak z dochovaných úředních dokumentů. Likvidace sbírky začíná v polovině čtyřicátých let. Tehdy byl na popud Haičmanových vydán první soudní příkaz k vystěhování Matějky z pronajatých prostor. Matějkovi se podařilo vzhledem ke své hospitalizaci odložit vystěhování a tehdy došlo poprvé k násilnému vniknutí do jeho uzamčených místností. Po návratu z nemocnice Karel Haičman Matějku hrubě urážel a dokonce i fyzicky napadl takovým způsobem, že Matějka musel vyhledat lékařské ošetření. Haičmanovi postupně sbírku vymísťovali a místnosti nechávali odemčené, takže sbírka byla komukoliv z obyvatel a návštěvníků domu volně přístupná. Uvolněné prostory využívali jako stolařskou dílnu, skladiště materiálu a později k uskladnění ovoce a brambor. Ve svých zápisních Matějka líčí okamžik, kdy se vrátil z dalšího pobytu v nemocnici a v místnosti našel sudy s hnilým ovocem a celou sbírku pokrytou plísní. Část materiálu byla navíc poškozena, střepy z rozbitých nádob se povalovaly na zemi. Matějka propadal depresím i obavám o své zdraví (bál se dalšího fyzického napadení, kterým mu údajně Karel Haičman vyhrožoval) a opakovaně se obracel na SNB s žádostí o zásah ve svůj prospěch. Ochrany ze strany policie a MNV se však

7 Dopis I. L. Červinky Státnímu památkovému ústavu z 8. listopadu 1935. Národní památkový ústav, Archiv brněnského územního pracoviště, archivní fond bývalého Státního památkového úřadu pro Moravu a Slezsko v Brně, kart. 95 I, P95/11, Č. j. 2078.

nedomohl, hledal proto pomoc a zastání v odborných kruzích. Postavil se za něj MAK i Moravské zemské muzeum. Pomoc mu přislíbili i Emanuel Šimek, Karel Tihelka a Josef Poulík.<sup>8</sup>

V dubnu roku 1949 se skutečně podařilo zařídit soudní odklad nuceného vyklizení jedné z pronajatých místnosti s odůvodněním, že v těchto prostorách má Matějka uloženy cenné archeologické sbírky. Soud se odvolal na zprávu MAK, kde se mj. uvádí, že „sbírka archeologických památek má značnou cenu a její zachování je v naléhavém zájmu veřejném...“<sup>9</sup> O dva měsíce později, 1. června 1949, přistoupili Haičmanovi k poslednímu bezohlednému kroku: za Matějkovy nepřítomnosti vyklidili jednu místnost a umístili zde prasnici se selaty. Všechny nálezy přenesli do druhé místnosti, v níž Matějka, obklopen svými sbírkami, žil, přičemž zaskládali okna i vstup do ní, čímž Matějka de facto zamezili přístup. Zoufalý Matějka, který sledoval postupné ničení své sbírky, jemuž nemohl nijak zabránit, upadal stále více do rezignace. Přesto podal v roce 1950 na Haičmanovy žalobu o náhradu škody ve výši 30 000 Kč, kterou však soud zamítl.<sup>10</sup> Poničená sbírka byla o rok později dána

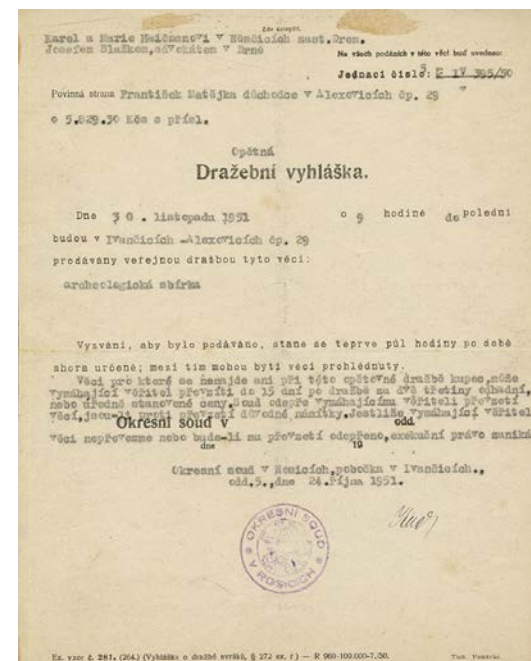


Dopis Karla Tihelky  
Františku Matějce.  
(Muzeum v Ivančicích)

- 8 V Matějkově pozůstalosti je dochován dopis E. Šimka adresovaný ONV v Rosicích a MNV v Němčicích, ve kterém žádá o zakročení a zajištění sbírky, ohrožené násilným vystěhováním do doby, než dojde k vyřízení otázky bezpečného uložení sbírky. Další intervenci ve věci Matějkovy sbírky slibuje i K. Tihelka, který společně s J. Poulíkem a V. Hladíkem oznamují Matějce svůj příjezd do Němčic, aby zde zakročili v zájmu jeho sbírky. Viz Pozůstalost Františka Matějky, pozn. 3.
- 9 Usnesení Okresního soudu v Rosicích z 1. 4. 1949. Soud ve svém rozhodnutí zohlednil i fakt, že vzhledem k situaci na trhu s byty nebylo možné najít náhradní prostory. Byla dokonce prověřována i možnost ubytování Matějky u jeho bratra v Alexovicích. Podle zjištění soudu tu však ve dvou místnostech žilo pět dospělých lidí a Matějka se tedy nemohl do svého původního bydliště vrátit. Ibid.
- 10 Matějka žaloval Haičmanovy o náhradu škody za zničenou sbírku. Podle svědeckých výpovědí, které zazněly u soudu, však vyklizení místností neprovedli Haičmanovi, ale Terezie Kolková, dcera žalovaných. Z tohoto důvodu soud jednání ukončil a žalobu zamítl. Matějka sice zpochybnil možnost, že by T. Kolková sama dokázala za půl dne vystěhovat celou sbírku včetně těžkých dřevěných polic, ale odvolání ani novou žalobu nepodal. Právník, který jej zastupoval (Antonín Moravec) ve svém dopise výslovně uvádí, že by musel podat žalobu novou, tentokrát na T. Kolkovou, což vzhledem k nemajetnosti jmenované nemá smysl. Ibid.

do dražby, výnos z prodeje (hodnota sbírky byla stanovena na 5829,30 Kč) měl pokrýt dluh, který mezitím Matějce u Haičmanových vznikl. Sběrka však nenašla svého kupce ani na třetí pokus. Je zarážející, že tuto tolika odborníky oceňovanou sbírku nebylo ochotno vykoupit žádné ze zainteresovaných muzeí.

Víme, že sbírka obsahovala nálezy z řady lokalit především z okolí Ivančic (Matějka zmiňuje výzkumy na katastrech dnešních Ivančic, dále Budkovic, Neslovic, Nové Vsi u Oslavan, Oslavan, Padochova, Polanky, Rokytné, Řeznovic a Senorad). Podle předběžného soupisu zničeného archeologického materiálu sepsaného Matějce jako podklad k žalobě proti Haičmanovým obsahovala sbírka „61 pazourkových šipek, 79 kusů bronzů celých i zlomků (lunula, 2 břity), 13 kamenných sekerek a 1 nádobu vypíchané keramiky“<sup>11</sup>. Již z tohoto neúplného seznamu a prostého faktu, že sbírka zabírala dvě místnosti, je patrné, že byla rozsáhlá. Byla zde řada cenných artefaktů. V jiném rukopise (snad přípravě pro další zvažovanou žalobu na Haičmanovy) Matějka uvádí: „Celkem jsem objevil přes sedumdesát nových nalezišť... v tom jako význačné 3 diluviální stanice nejstaršího lidstva, 3 pravěká hra-diska, 1 stanice římských legií, 8 sídlišť staroslovanských, nálezy a objevy – i unikátní – z mladší doby kamenné, dob bronzové až železné, včetně staroslovanské, příkladně objev hliněného střepu z neolitu s plastickou figurální výzdobou, jedinečnou na území našeho státu a jiné vzácné neolitické keramiky, vzácných malých kamenných sekerek... pazourkových šipek, vrtáčků a miniaturních nožiček...dále vzácných bronzů (meče, obrovských jehlic, lunuly)... objev hliněného střepu staroslovanské kultury zdobeného plastickou vlnkou, doposud jedinečnou ve slovanské kultuře, jak se mnou písemně souhlasil Státní archeologický ústav v Praze a jiné.“<sup>12</sup>



Třetí vyhláška k dražbě Matějce sbírky z roku 1951.  
(Muzeum v Ivančicích)

11 Ibid.  
12 Ibid.



Snahy o záchranu sbírky vyvrcholily v listopadu 1952 jednáním, jehož se zúčastnili zástupci Krajského národního výboru v Brně, Městského národního výboru v Ivančicích, Státního památkového ústavu, Městského muzea v Ivančicích a samotný František Matějka.<sup>13</sup> Na tomto setkání došlo k dohodě, podepsané všemi účastníky jednání, podle níž mělo Městské muzeum sbírku převzít jako depozitum patřící nadále Františku Matějkovi. Městské muzeum slíbilo zajistit odpovídající prostory (sbírka měla být uložena v Domě pánů z Lipé), veškeré náklady měl uhradit Krajský národní výbor v Brně. Matějka se zavázal k tomu, že nově uloženou sbírku řádně zpracuje.

Přes všechny předchozí peripetie mohlo snad v tuto chvíli dojít k záchraně alespoň zbylé části sbírky. Avšak z dnes neznámých důvodů se tak nestalo. Netušíme, zda dohoda ztroskotala na nechuti samotného Matějky předat materiál právě ivančickému muzeu, s nímž se v minulosti dostal do sporu, zda byl na vině jeho stále se zhoršující zdravotní stav (a s tím spojená fyzická neschopnost zajistit přestěhování sbírky), nebo to byla neochota ke spolupráci na straně muzea, či zcela jiné, neznámé okolnosti. V každém případě je výsledkem selhání dohody nenávratně ztracená sbírka, z níž se spíše šťastnou shodou okolností dochovalo jen několik málo nálezů. Jejich výjimečná hodnota naznačuje, jakou cenu mohla sbírka ve své celistvosti mít.

Za záchranu zmíněných artefaktů vděčíme dalšímu amatérskému archeologovi, Františku Řiháčkovi. Ten během deseti let nashromáždil kolekci bronzových předmětů a keramiky, kterou dal k dispozici ke studiu Archeologickému ústavu ČSAV v Brně. Předměty pocházejí ze dvou od sebe poměrně vzdálených lokalit, polohy Kumán a Na Širokých (obě polohy se nacházejí jižně od Ivančic). Kolekci třinácti bronzových předmětů Řiháček odevzdal do Muzea v Ivančicích, keramický materiál do Moravského zemského muzea. V přírůstkových knihách obou muzeí figurují tyto akvizice jako dar Františka Řiháčka, spojitost s Matějkovou sbírkou v té době nebyla známa. To, že jde o předměty ze ztracené Matějkovy sbírky, se u několika z nich podařilo prokázat Jiřímu Říhovskému, který zpracoval bronzové předměty uložené v Muzeu v Ivančicích.<sup>14</sup> Jedná se o výbavu z hrobu bojovníka

z doby popelnicových polí, obsahující meč, dvě jehlice a kopí, nález je datován do doby popelnicových polí, stupeň Baierdorf – Lednice.<sup>15</sup> Při zpracovávání Matějkovy pozůstalosti pro potřeby tohoto článku se podařilo zjistit, že další dva z Matějkových nálezů, jichž si on sám velmi cenil,<sup>16</sup> jsou dnes ve sbírkách Moravského zemského muzea.<sup>17</sup> Jde se o unikátní fragment z výdutě kulovité lahve patřící neolitické kultuře s lineární keramikou, zdobený antropomorfní plastickou výzdobou.<sup>18</sup> Postava znázorněná na nádobě je silně stylizovaná, její atypický postoj můžeme interpretovat jako zobrazení rituálního tance. V Matějkově pozůstalosti se nachází kresba tohoto fragmentu, doplněná poznámkou o místě nálezu (Nová Ves u Oslavan) a informací, že předmět je součástí sbírky Františka Matějky a také Matějkova úvaha o výjimečnosti a významu tohoto nálezu nazvaná „Člověk nebo žába“. Dále se v pozůstalosti podařilo objevit kresbu slovanského střepu s unikátní výzdobou plastickou vlnovkou a korespondenci týkající se tohoto nálezů, kterou Matějka vedl se Státním archeologickým ústavem v Praze. Právě nález slovanského střepu si Matějka nesmírně vážil a přikládal mu velkou důležitost. Byl si vědom naprosté neobvyklosti tohoto typu výzdoby na slovanské keramice. Aby si ověřil svůj názor a zřejmě i upozornil na vzácný nález, oslovil pražský Státní archeologický ústav. V proběhlé korespondenci se mu dostalo zadostiučinění – Jaroslav Böhm mu (prostřednictvím Miloše Šolleho) potvrdil, že obdobný nález není z našeho území znám. Dalším zadostiučiněním by Matějkovi jistě byla i pozornost, která je plasticky zdobené slovanské keramice věnovaná v současnosti. Obdobné nálezy jsou dnes známy i z dalších lokalit Čech a Moravy (jeden takový exemplář uchováva ve svých sbírkách i Podhorácké muzeum v Předklášteří, tento nález pochází ze sbírky jiného vynikajícího amatérského archeologa, V. Růžičky). Rozborem keramiky a její interpretací se zabývala Naďa Profantová, která v tomto stylu výzdoby spatřuje doklady karolinských vlivů.<sup>19</sup>

13 Z dochovaných písemností nevyplývá, kde byla v tuto chvíli sbírka uložena. V době jednání bydlel Matějka již na nové adrese (Karlova 29), je však nepravděpodobné, že by měl sbírku u sebe. V zápise z jednání je totiž uvedeno, že sbírka je umístěna v budově, která se bourá a je již bez střechy. Je tedy možné, že k zániku sbírky došlo už za Matějkova života. Odpovídaly by tomu i některé jeho poznámky, v nichž uvádí, že hluboké deprese mu neumožňovaly jakkoliv jednat ve věci záchranu sbírky. Ibid.

14 V případě výbavy hrobu bojovníka známe naštěstí přesné místo nálezů. Podle Řiháčkových informací se podařilo tyto unikátní předměty zachránit při bagrování skládky v trati Kumán. Shodou okolností bylo místo jejich druhotného uložení téměř totožné s původním místem nálezů. Zdá se, že právě na této skládce skončila zbývající část Matějkovy sbírky, což potvrzují i nálezy dále zmiňované keramiky na tomto místě. U ostatních předmětů již dnes nedohledáme, ze které z obou zkoumaných lokalit pocházejí (bohužel, všechny předměty z Řiháčkovy kolekce mají jako místo nálezů uvedeny obě tratě – Kumán a Na širokých). Není vyloučeno, že se mezi nimi nacházejí i další pozůstatky Matějkovy sbírky. Soupis bronzů provedl J. Říhovský: ŘÍHOVSKÝ, Jiří. Kolekce bronzových předmětů z okolí Ivančic. *Archeologické rozhledy*. Praha: Academia, 1979, 31(3), s. 291–295.

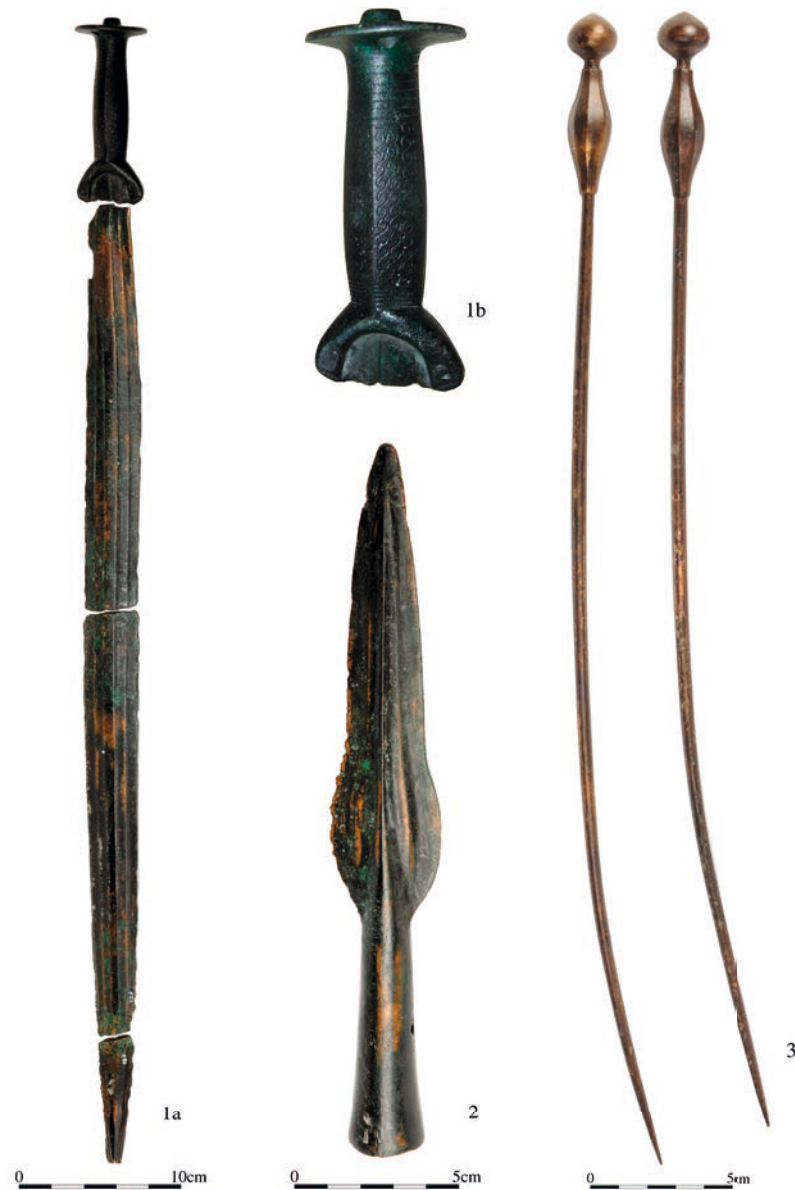
15 ŘÍHOVSKÝ, Jiří. Hrob bojovníka z počátku mladší doby bronzové z Ivančic. *Památky archeologické*. Praha: Archeologický ústav AV ČR, 1978, 69(1), s. 45–51.

16 Viz citace Matějkova rukopisu, pozn. 12.

17 Za poskytnuté informace a pomoc při identifikaci předmětů ze sbírek z MZM děkuji PhDr. Aleně Humpolové.

18 POdBORSKÝ, Vladimír a ČIŽMÁŘ, Zdeněk. Pokladnice moravského neolitu aneb krása pravěké plasty. In: ČIŽMÁŘ, Zdeněk, ed. *Život a smrt v mladší době kamenné*. Brno: Ústav archeologické památkové péče, 2008, s. 167.

19 PROFANTOVÁ, Naďa. Slovanské výšinné sídliště z Třebovle, okr. Kolín. K problému napodobování cizích předloh v keramice. *Archeologické rozhledy*. Praha: Academia, 2000, 52(4), s. 653–661.



Výbava z hrobu bojovníka.

1a. Meč typu Riegsee, 1b. Detail rukojeti meče s rytou výzdobou, 2. Bronzové kopí, 3. Jehlice typu Gutenbrunn.

(Muzeum v Ivančicích, foto: Martin Vybíral, Klára Sovová)

## Soupis dochovaných a zdokumentovaných předmětů z Matějkovy sbírky:

inv. č. A426 – **bronzové kopí**, velatická kultura, lok. Ivančice, Kumán, nalezeno F. Řiháčkem (Muzeum Brněnska, Sběrka Muzea v Ivančicích)

inv. č. A425 – **meč s plnou litou rukojetí typu Riegsee**, doba popelnicových polí, stupeň Riegsee, lok. Ivančice, Kumán, nalezeno F. Řiháčkem (Muzeum Brněnska, Sběrka Muzea v Ivančicích)

inv. č. A427 – **jehlice s kulovitou hlavicí, typ Gutenbrunn**, velatická kultura, horizont Drslavice, 2 ks, lok. Ivančice, Kumán, nalezeno F. Řiháčkem (Muzeum Brněnska, Sběrka Muzea v Ivančicích)

přír. č. Pa18/76, inv. č. 165 694 – **střep kultury s lineární keramikou s antropomorfní výzdobou**, Moravská Nová Ves, trať Kopaniny, nalezeno F. Řiháčkem (Moravské zemské muzeum)

přír. č. Pa19/76 – **slovanské střepy s plastickou výzdobou**, Němčice, Za Kumánem, nalezeno F. Řiháčkem (Moravské zemské muzeum)

b. č. – **raménko středověkých vah** (dnes nezvěstné, známé pouze ze soupisu a vyobrazení J. Skutila)<sup>20</sup>

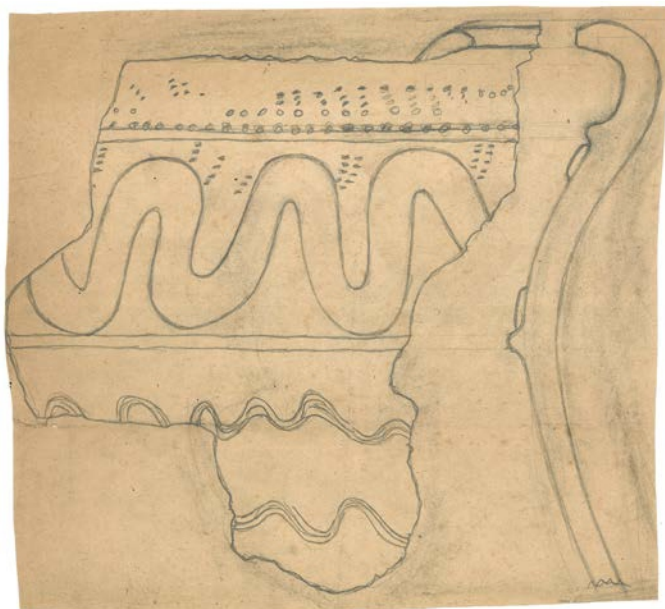


Kresba fragmentu nádoby kultury s lineární keramikou zdobenou antropomorfní plastikou z Nové Vsi u Oslavan, trať Kopaniny. Stav před rekonstrukcí, která byla provedena v Moravském zemském muzeu. Pod kresbou je Matějkův zápis, určující místo nálezů i to, že se jedná o součást jeho sbírky.



Rekonstruovaný fragment nádoby kultury s lineární keramikou z Nové Vsi u Oslavan, trať Kopaniny. (Moravské zemské muzeum, foto: Zdeněk Hájek)

20 DOLEŽEL, Jiří. Na okraj nálezů středověkých skládacích vážek z českých zemí. In: *Od knížat ke králům: sborník u příležitosti 60. narozenin Josefa Žemličky*. Praha: Nakladatelství Lidové noviny, 2007, s. 152.  
SKUTIL, Josef. Moravské prehistorické výkopy a nálezy Oddělení moravského pravěku Zemského muzea 1937–1945. *Časopis Zemského muzea v Brně – část duchovědná*. Brno: Moravské zemské muzeum, 1946/1947, 33/1, s. 63, obr. 17.



Matějzkova kresba slovenského střepu s plastickou výzdobou. (Muzeum v Ivančicích)



Raménko středověkých skládacích vážek z Ivančic. (dle J. Skutila)

V pozadí tragického osudu soukromého badatele Františka Matějky a jeho sbírky je však ukryt ještě jeden příběh. Je to příběh samotné archeologie, která se od dob svého vzniku potýká se stále stejnými (ač dobovými okolnostmi modifikovanými) problémy. Jde o nedostatek financí na terénní prospekci a výzkum, nedostatečné personální obsazení odborných institucí, nezájem veřejnosti a napjaté vztahy mezi profesionálními a amatérskými archeology. Napětí mezi profesionálními archeology a soukromými badateli je patrné i z Matějkovy korespondence. Vstřícný postoj I. L. Červinky byl jistě dán také skutečností, že sám Červinka začínal jako amatér a dokázal se tudíž na mnohé spory dívat nezaujatě, z pozic obou zúčastněných táborů, a snažil se tyto více či méně otevřené konflikty zmírňovat.

Dvojkolejnost archeologického bádání se poprvé projevila v okamžiku, kdy se archeologie konstituovala jako vědní obor. Od té doby se věnují studiu pravěku profesionálové i soukromí (amatérští) archeologové. Jak se věda sama postupně vyvíjí, její metody se stávají více sofistikovanými a moderní technika je dostupná i široké veřejnosti, jsou rozdíly mezi oběma skupinami stále zřetelnější a konflikt mezi nimi se prohlubuje. Amatérští archeologové nemohou při svých sběrech konkurovat možnostem profesionálně vedených výzkumů, což má za následek devaluaci informačního potenciálu jejich objevů. Profesionální archeologové zase nemohou soupeřit s přesilou amatérů (zvláště s těmi, kteří disponují moderními detektory) v množství získaných nálezů. Od dob Innocence Ladislava Červinky a Františka Matějky se mnohé změnilo. Legislativa je dnes mnohem přísnější, než tomu bylo v době mezi dvěma válkami i dlouho poté. Při striktním dodržování litery zákona by dnes nebylo amatérské archeologické bádání vůbec možné. Veškeré archeologické nálezy patří státu, výzkumy mohou provádět jen organizace k tomu oprávněné. Soukromé badatelské aktivity, včetně detektorových průzkumů, jsou nezákonné. Oficiální archeologie má tak dnes sice na své straně zákon, stojí však proti obrovské přesile, kterou očividně nelze jednoduše porazit. V roce 1935 píše I. L. Červinka „*Prehistorická archeologie bude vždy odkázána na soukromé sběratele a badatele, přes všechna musea a úřady. Na správách museí záleží, aby takové spolupracovníky získaly a na příslušných úřadech a jejich jednání se sběrateli bude záležet buď zdárný rozvoj zachraňování nálezů, nebo zničení prehistorického bádání vůbec. Z vlastní zkušenosti uvádím, že jako soukromý badatel zachránil jsem tisíce předmětů, které by byly zničeny, jako úředník u tohoto oboru nemohu učinit téměř ničeho, protože k tomu není prostředků a na úřední upozornění nezmůžou ani musea ničeho, jednak z té samé příčiny nebo z nedostatku pochopení sběratelské a badatelské práce...*“<sup>21</sup>

Paralela mezi dnešní situací a stavem, jaký popisuje Červinka, je patrná na první pohled. Stejně jako tenkrát stojíme dnes před rozhodnutím, zda vzájemně spolupracovat ve snaze zachránit maximum vědeckých informací a zamezit ničení archeologických lokalit i soukromých (byť nelegálních) sbírek, či nikoliv. Tak jako tenkrát, i dnes je zapotřebí přistupovat k amatérským archeologům diferencovaně a pomáhat těm, kterým leží na srdci poznání a obor sám a jsou ochotni své nálezy a poznatky předat veřejnosti (a muzeím, kam podle zákona patří), tak jak se o to zasazoval z pozice hlavního konzervátora pro Moravu a Slezsko I. L. Červinka. Z prostého důvodu: aby jejich práce byla co nejvíce zhodnocena a ztráty materiálu a informací byly co nejmenší. Červinka tvrdil, že ač se vyskytují amatéři, kteří provádějí výzkumy kvůli obchodování s nálezem, jsou i takoví, kteří svou činností

21 Dopis I. L. Červinky Státnímu památkovému ústavu z 8. listopadu 1935. Národní památkový ústav, Archiv brněnského územního pracoviště, archivní fond bývalého Státního památkového úřadu pro Moravu a Slezsko v Brně, kart. 95 I, P95/11 (Ivančice), Č. j. 2078.



zachraňují cenné nálezy, a ti převáží negativa těch prvních.<sup>22</sup> Nechceme na tomto místě řešit, jak je tomu v současnosti. Zda dnes ztráty způsobené obchodníky se starožitnostmi, kteří drancují archeologické lokality, nepřevažují nad přínosem druhé skupiny. Existence soukromých sbírek a sběratelská činnost je však faktem, s nímž sice lze bojovat, ale není v naší moci jej výrazně omezit. Můžeme jen svým přístupem a spoluprací se sběrateli zmírňovat ztráty. Jsme dnes, více než kdy dříve, v situaci, kdy pokud nevyužijeme příležitosti k záchraně nálezů získaných amatérskými archeology, může naše nekonání vést k podobným tragédiím, jakou bylo zničení sbírky Františka Matějky.

## PRAMENY A LITERATURA

Moravské zemské muzeum, Sbirka Moravského zemského muzea, Archeologický ústav – pravěká a slovanská archeologie.

Muzeum Brněnska – Muzeum v Ivančicích, Sbirka Muzea v Ivančicích: podsbirka Archeologická

Národní památkový ústav, Archiv brněnského územního pracoviště:

Archivní fond bývalého Státního památkového úřadu pro Moravu a Slezsko v Brně, sign. Karton 95 I, P95/11 (Ivančice).

22 Dopis I. L. Červinky Státnímu památkovému ústavu z 13. listopadu 1935. Národní památkový ústav, Archiv brněnského územního pracoviště, archivní fond bývalého Státního památkového úřadu pro Moravu a Slezsko v Brně, kart. 95 I, P95/11 (Ivančice), Č. j. 2158. Jako příklad záslužné práce amatérského badatele lze uvést již zmíněného Viléma Grosse (viz pozn. 5). Červinka v dopise Státnímu památkovému ústavu po kontrole u Grosse konstatuje, že Gross zachránil mnoho nálezů, které od něj později přebralo Moravské zemské muzeum, a to pouze za náhradu výloh. Červinka Grosse považoval za snaživého, vytrvalého, v odborné literatuře dobře orientovaného badatele, který si zasloužil důvěru profesionálních odborníků. Viz Dopis I. L. Červinky Státnímu památkovému ústavu z 11. října 1934. Národní památkový ústav, Archiv brněnského územního pracoviště, archivní fond bývalého Státního památkového úřadu pro Moravu a Slezsko v Brně, Karton 137, P137/59, Č. j. 1743.

DOLEŽEL, Jiří. Na okraj nálezů středověkých skládacích vázek z českých zemí. In: *Od knížat ke králům: sborník u příležitosti 60. narozenin Josefa Žemličky*. Praha: Nakladatelství Lidové noviny, 2007, s. 147–157. ISBN 978-80-7106-896-9.

PODBORSKÝ, Vladimír a ČIŽMÁŘ, Zdeněk. Pokladnice moravského neolitu aneb krása pravěké plastiky. In: ČIŽMÁŘ, Zdeněk, ed. *Život a smrt v mladší době kamenné*. Brno, 2008, s. 154–235. ISBN 978-80-86399-51-5.

PROFANTOVÁ, Naďa. Karolinské importy a jejich napodobování v Čechách, případně na Moravě (konec 8.–10. stol.). In: *Karolinská doba a Slovensko. Sborník Slovenského národného muzea, Archeológia supplementum 4*. Bratislava: Slovenské národné muzeum, 2011, s. 71–104.

PROFANTOVÁ, Naďa. Slovanské výšinné sídliště z Třebovle, okr. Kolín. K problému napodobování cizích předloh v keramice. *Archeologické rozhledy*. Praha: Academia, 2000, **52**(4), s. 647–664, ISSN 0323-1267.

ŘÍHOVSKÝ, Jiří. Hrob bojovníka z počátku mladší doby bronzové z Ivančic. *Památky archeologické*. Praha: Archeologický ústav AV ČR, 1978, **69**(1), s. 45–51. ISSN 0031-0506.

ŘÍHOVSKÝ, Jiří. Kolečce bronzových předmětů z okolí Ivančic. *Archeologické rozhledy*. Praha: Academia, 1979, **31**(3), s. 291–295. ISSN 0323-1267.

ŠEBELA, Lubomír. František Matějka. *Pravěk: časopis moravských a slezských archeologů. Nová řada*. Brno: Masarykova univerzita, Filozofická fakulta, 1998, s. 410–411. ISSN 1211-8338.

ŠEBELA, Lubomír. Vývoj pravěkého a raně historického osídlení. Dějiny archeologického bádání, In: ČEJKA, Jiří. *Ivančice: dějiny města*. Ivančice: Město Ivančice, 2002, s. 21, 24–25. ISBN 80-238-9441-2.

**KLÍČOVÁ SLOVA:** amatérská archeologie, Ivančicko, pravěk, I. L. Červinka, dějiny archeologie

Zusammenfassung

### DAS TRAUERIGE SCHICKSAL DER SAMMLUNG DES ARCHÄOLOGEN FRANTIŠEK MATĚJKA

Der Artikel befasst sich mit bisher unveröffentlichten Kapiteln aus dem Leben des herausragenden Archäologen František Matějka, der in den dreißiger Jahren in der Gegend um Ivančice tätig war. Der Kriegsinvaliden aus dem Ersten Weltkrieg widmete den Großteil seiner Zeit archäologischen Untersuchungen. Laut I. L. Červinka gelang es ihm mehr als 70 bisher unbekannte Stätten zu entdecken und zahlreiche wertvolle Funde zu gewinnen. Die ungünstige ökonomische Situation in der Nachkriegs-Tschechoslowakei und das Unverständnis der Öffentlichkeit hatten einen Konflikt zur Folge, welcher das Schicksal von Matějkas Sammlung besiegelte und auch Matějka selbst negativ kennzeichnete. Trotz all seiner Bemühungen und wiederholter Interventionen von Vertretern zahlreicher fachlicher Institutionen (Mährisches Landesmuseum, Staatliches Archäologisches Institut, Staatliches Denkmalamt, Mährischer archäologischer Club) wurde zuletzt nahezu die gesamte Sammlung zerstört. Es gelang jedoch durch Zufall, einige wenige herausragende Gegenstände zu retten, und heute befinden sie sich in den Sammlungen des Museums der Brüner Region (Muzeum Brněnska) und des Mährischen Landesmuseums. Schwierigkeiten in der Kommunikation zwischen engagierten Amateuren und offiziellen Institutionen, mit denen die Archäologie dieser Zeit kämpfte (und die den Hintergrund der tragischen Ereignisse bildeten), sind auch heutigen Archäologen wohl bekannt.